

Załącznik

do uchwały nr 23/06/2015

Senatu Szkoły Głównej Służby Pożarniczej

z dnia 24 czerwca 2015 r.



STATUT

SZKOŁY GŁÓWNEJ SŁUŻBY POŻARNICZEJ

Warszawa 2015 r.

Spis treści

Rozdział 1. Postanowienia ogólne	3
Rozdział 2. Organizacja uczelni	6
Rozdział 3. Organy uczelni	10
Rozdział 4. Tryb wyborów, powoływania i odwoływania organów uczelni	19
Rozdział 5. Pracownicy uczelni	26
Rozdział 6. Studia wyższe i studenci	31
Rozdział 7. Administracja i gospodarka uczelni	34
Rozdział 8. Przepisy porządkowe dotyczące organizowania zgromadzeń	35
Rozdział 9. Postanowienia końcowe	36
Załączniki: Nr 1. Opis i wzór „Sztandaru Uczelni”	37
Nr 2. Opis i wzór „Godła i flagi Uczelni”	38
Nr 3. Opis i wzór „Medalu Szkoły Głównej Służby Pożarniczej”	39
Nr 4. Opis i wzór „Medalu im. płk poż. Krzysztofa Smolarkiewicza”	40
Nr 5. Opis i wzór „Togi członka senatu Uczelni”	41
Nr 6. Opis i wzór „Insignia władzy rektorskiej”	42
Nr 7. Opis i wzór „Insignia władzy prorektora”	43
Nr 8. Opis i wzór „Insignia władzy dziekana”	44

Misją Szkoły Głównej Służby Pożarniczej jest kreowanie wiedzy, jej rozpowszechnianie i wykorzystanie poprzez kształcenie kadry oficerskiej dla potrzeb dynamicznego rozwoju ochrony przeciwpożarowej oraz kadr o najwyższych kwalifikacjach w zakresie: oceny stanu zagrożeń cywilizacyjnych i naturalnych, ochrony życia, zdrowia, mienia i innych wartości przed tymi zagrożeniami, także wychowanie studentów w poczuciu patriotyzmu, ofiarności w służbie i w pracy, w poszanowaniu dyscypliny służby i pracy oraz prowadzenie badań istotnie wzbogacających wiedzę z zakresu bezpieczeństwa obywateli.

W swojej działalności SGSP kieruje się zasadami rzetelności w dążeniu do prawdy, szacunku i życzliwości w stosunku do funkcjonariuszy, pracowników i studentów bez względu na różnice poglądów, przestrzegając zasady transparentności procedur i wzajemnego zaufania.

Rozdział 1. POSTANOWIENIA OGÓLNE

§ 1.

1. Szkoła Główna Służby Pożarniczej utworzona rozporządzeniem Rady Ministrów z dnia 18 stycznia 1982 r. w sprawie utworzenia Szkoły Głównej Służby Pożarniczej (Dz. U. Nr 3, poz. 21), działa na podstawie ustawy z dnia 27 lipca 2005 r. – Prawo o szkolnictwie wyższym (Dz. U. z 2012 r. poz. 572, z późn. zm.) oraz postanowień niniejszego statutu.
2. Uczelnia jest publiczną uczelnią służb państwowych, kształcąca i wychowująca strażaków Państwowej Straży Pożarnej, funkcjonariuszy innych służb i straży oraz osoby cywilne w zakresie bezpieczeństwa powszechnego i ochrony ludności.
3. Uczelnia jest jednocześnie jednostką organizacyjną Państwowej Straży Pożarnej, działającą na podstawie ustawy z dnia 24 sierpnia 1991 r. o Państwowej Straży Pożarnej (Dz. U. z 2013 r. poz. 1340, z późn. zm.).
4. Szkoła Główna Służby Pożarniczej posiada osobowość prawną, a jej siedzibą jest miasto stołeczne Warszawa.
5. Minister właściwy do spraw wewnętrznych sprawuje nadzór nad zgodnością działań Szkoły Głównej Służby Pożarniczej z przepisami prawa i statutem, a także nad prawidłowością wydatkowania środków publicznych.
6. Użyte w statucie określenia oznaczają:
 - 1) Uczelnia – Szkoła Główna Służby Pożarniczej;
 - 2) ustawa – ustawa z dnia 27 lipca 2005 r. – Prawo o szkolnictwie wyższym (Dz. U. z 2012 r. poz. 572, z późn. zm.);
 - 3) ustawa o PSP – ustawa z dnia 24 sierpnia 1991 r. o Państwowej Straży Pożarnej (Dz. U. z 2013 r. poz. 1340, z późn. zm.);
 - 4) funkcjonariusz – funkcjonariusz służb państwowych pełniący służbę w Uczelni na podstawie aktu wyznaczenia, mianowania, powołania lub oddelegowania;
 - 5) nauczyciel akademicki – pracownik naukowo-dydaktyczny, dydaktyczny, naukowy, dyplomowany bibliotekarz, dyplomowany pracownik dokumentacji i informacji naukowej zatrudniony w Uczelni, a także funkcjonariusz pełniący służbę w Uczelni na

stanowisku nauczyciela akademickiego, chyba że z brzmienia lub celu postanowienia statutu wynika co innego.

§ 2.

1. Uczelnia posiada sztandar, godło i flagę. Wzór i opis sztandaru oraz godła i flagi określają odpowiednio załączniki nr 1 i 2 do statutu.
2. Uczelnia używa okrągłej pieczęci z godłem państwowym i napisem w otoku „Szkoła Główna Służby Pożarniczej w Warszawie”.
3. Oficjalnym skrótem nazwy Uczelni jest: SGSP.
4. Uczelnia używa następującego tłumaczenia nazwy w językach obcych:
 - 1) The Main School of Fire Service – w języku angielskim;
 - 2) L'Ecole Nationale Supérieure des Sapeurs-Pompiers – w języku francuskim;
 - 3) La Escuela Principal de Servicio de Bomberos – w języku hiszpańskim;
 - 4) Die Haupthochschule für Feuerwehrdienst – w języku niemieckim;
 - 5) Главная Школа Пожарной Службы – w języku rosyjskim.

§ 3.

1. Uczelnia współpracuje z krajowymi i zagranicznymi instytucjami i organizacjami oraz uczestniczy w tworzeniu międzynarodowej przestrzeni szkolnictwa wyższego.
2. Uczelnia może być członkiem krajowych oraz zagranicznych instytucji edukacyjnych, naukowych i technicznych.

§ 4.

Do zadań Uczelni, jako jednostki organizacyjnej Państwowej Straży Pożarnej, należy uczestniczenie w akcjach ratowniczych w czasie pożarów, klęsk żywiołowych lub likwidacji miejscowych zagrożeń, a także wykonywanie innych zadań określonych ustawą o PSP.

§ 5.

1. Pracownicy i funkcjonariusze oraz studenci Uczelni tworzą samorządną społeczność akademicką.
2. Studenci studiów pierwszego i drugiego stopnia oraz jednolitych studiów magisterskich prowadzonych przez Uczelnię tworzą samorząd studencki.
3. W Uczelni mogą działać organizacje zrzeszające pracowników, funkcjonariuszy, absolwentów, emerytów oraz przyjaciół Uczelni, na zasadach określonych w przepisach dotyczących tych organizacji, za zgodą rektora-komendanta.
4. Studenci mają prawo zrzeszania się w uczelnianych organizacjach studenckich, w szczególności w kołach naukowych oraz zespołach artystycznych i sportowych, na zasadach określonych w ustawie.
5. Organem rejestrującym i prowadzącym rejestr organizacji, o których mowa w ust. 3 jest rektor-komendant.

§ 6.

1. Uczelnia kultywuje chlubne tradycje straży pożarnej, ze szczególnym uwzględnieniem osiągnięć służb ratowniczych, a także dba o zachowanie i wzbogacanie własnych tradycji.
2. Uczelnia w swojej działalności odwołuje się w szczególności do:

- 1) poszanowania godności człowieka i jego przekonań;
- 2) poszanowania prawdy i obowiązku jej głoszenia;
- 3) poszanowania wolności nauczania i badań naukowych;
- 4) poszanowania praw chroniących własność intelektualną.

§ 7.

1. Uczelnia zachowuje trwałe więzi ze swymi absolwentami.
2. Uczelnia może monitorować kariery zawodowe swoich absolwentów w celu dostosowania kierunków studiów i programów kształcenia do potrzeb służby i rynku pracy. Zasady monitorowania ustala rektor-komendant.
3. Uczelnia troszczy się o zachowanie pamięci o jej zasłużonych funkcjonariuszach, pracownikach, absolwentach i studentach.
4. Senat może nadawać imiona osób zasłużonych:
 - 1) jednostkom organizacyjnym, na wniosek ich kierowników;
 - 2) wydziałom na wniosek rady wydziału;
 - 3) gmachom i audytoriom, na wniosek rektora-komendanta lub zainteresowanych, złożony za pośrednictwem rektora-komendanta.
5. Senat może uchwalać umieszczenie na terenie Uczelni pamiątkowych tablic i rzeźb na wniosek rektora-komendanta.
6. Senat może ustalić inne formy uczczenia pamięci osób zasłużonych.
7. Uchwały w sprawach, o których mowa w ust. 4-6, podejmowane są za zgodą nie mniej niż 2/3 członków statutowego składu senatu.

§ 8.

1. Osobie z tytułem naukowym profesora lub stopniem naukowym doktora habilitowanego, niezatrudnionej w Uczelni, może być przyznany status honorowego profesora SGSP.
2. Osobie niezatrudnionej w Uczelni, a szczególnie przydatnej dla realizacji dydaktycznych zadań statutowych Uczelni, może być przyznany status honorowego wykładowcy SGSP.
3. Status honorowego profesora i honorowego wykładowcy przyznaje senat na wniosek rektora-komendanta.
4. Do uchwały w sprawie przyznania statusu honorowego profesora i honorowego wykładowcy stosuje się § 7 ust. 7.

§ 9.

1. Uczelnia wyróżnia instytucje i osoby, które przyczyniły się do jej rozwoju, albo przysporzyły jej dobrego imienia lub chwały, poprzez nadanie „Medalu Szkoły Głównej Służby Pożarniczej”.
2. Uczelnia wyróżnia swoich szczególnie zasłużonych obecnych i byłych pracowników i funkcjonariuszy, którzy przyczynili się do jej rozwoju, albo przysporzyli jej dobrego imienia lub chwały, poprzez nadanie „Honorowego Medalu im. płk. poż. Krzysztofa Smolarkiewicza”.
3. Medal Szkoły Głównej Służby Pożarniczej przyznaje rektor-komendant za zgodą senatu.
4. Honorowy Medal im. płk. poż. Krzysztofa Smolarkiewicza przyznaje Kapituła. Skład Kapituły oraz regulamin jej działania uchwała senat.
5. Rektor-komendant może określić w drodze zarządzenia, inne sposoby wyróżniania instytucji i osób, o których mowa w ust. 1.
6. Wzory i opisy Medalii, o których mowa w ust. 1 i 2, stanowią załączniki nr 3 i 4 do statutu.

Rozdział 2. **ORGANIZACJA UCZELNI**

§ 10.

1. Jednostkami organizacyjnymi Uczelni są: podstawowe jednostki organizacyjne, jednostki ogólnouczelniane, jednostki międzywydziałowe, zamiejscowe jednostki organizacyjne, pododdziały szkolne, jednostka ratowniczo-gaśnicza, biblioteka, archiwum, jednostki: administracji, usługowe i gospodarcze.
2. Podstawowe jednostki organizacyjne, jednostki ogólnouczelniane, jednostki międzywydziałowe, pododdziały szkolne oraz jednostki zamiejscowe Uczelni tworzy, przekształca i likwiduje rektor-komendant po zasięgnięciu opinii senatu, z zastrzeżeniem art. 85 ust. 4 ustawy.
3. Rektor-komendant może tworzyć, przekształcać i likwidować jednostki administracyjne, usługowe i gospodarcze oraz jednostkę ratowniczo-gaśniczą.
4. Akt o utworzeniu jednostki organizacyjnej Uczelni określa jej podporządkowanie organizacyjne, zadania, strukturę i zakres działania.
5. Utworzenie jednostki organizacyjnej Uczelni może nastąpić pod warunkiem określenia źródeł finansowania jej działalności.

§ 11.

1. Podstawową jednostką organizacyjną Uczelni jest wydział.
2. W Uczelni działają jednostki ogólnouczelniane, realizujące wyodrębnione zadania naukowe, usługowe lub dydaktyczne.
3. W celu lepszego wykorzystania potencjału intelektualnego i technicznego Uczelni oraz transferu wyników prac naukowych do gospodarki, Uczelnia może prowadzić akademicki inkubator przedsiębiorczości oraz centrum transferu technologii.
4. Akademicki inkubator przedsiębiorczości tworzy się w celu wsparcia działalności gospodarczej środowiska akademickiego, lub pracowników, funkcjonariuszy i studentów Uczelni będących przedsiębiorcami, w formie jednostki ogólnouczelnianej działającej na podstawie regulaminu zatwierdzonego przez senat.
5. Centrum transferu technologii tworzy się w celu komercjalizacji bezpośredniej w formie jednostki ogólnouczelnianej działającej w oparciu o regulamin zatwierdzony przez senat.
6. W celu komercjalizacji pośredniej Uczelnia może utworzyć spółkę celową, o której mowa w art. 86a ust. 1 ustawy.
7. W celu organizacji indywidualnych studiów międzyobszarowych, o których mowa w art. 8 ust. 2 ustawy, może być utworzona w Uczelni międzywydziałowa jednostka organizacyjna, której rada określa program studiów, w tym plan studiów.

§ 12.

1. Zadaniem wydziału jest tworzenie warunków do prowadzenia działalności dydaktycznej i naukowo-badawczej oraz kształcenie studentów i kadry naukowej.
2. Jednostkami organizacyjnymi wydziału są: katedry, zakłady, pracownie, laboratoria i inne jednostki znajdujące się w strukturze wydziału.
3. Jednostki organizacyjne wydziału tworzy, przekształca i likwiduje rektor-komendant na wniosek dziekana po zasięgnięciu opinii rady wydziału.

4. Wewnętrzną strukturę organizacyjną oraz zakres działania wydziału określa jego regulamin organizacyjny nadany przez rektora-komendanta na wniosek dziekana zaopiniowany przez radę wydziału.
5. Wydziałem kieruje dziekan, który jest przełożonym wszystkich pracowników i funkcjonariuszy zatrudnionych w jednostkach organizacyjnych wydziału.
6. Dziekanem może być nauczyciel akademicki, dla którego Uczelnia jest podstawowym miejscem pracy, posiadający co najmniej stopień naukowy doktora.
7. Wydziały za zgodą rektora-komendanta mogą podejmować wspólne przedsięwzięcia dydaktyczne, naukowo-badawcze, usługowe i organizacyjne.

§ 13.

1. Katedra jest jednostką organizacyjną wydziału.
2. Katedra może być utworzona, gdy zatrudniona w niej będzie co najmniej jedna osoba posiadająca stopień naukowy doktora.
3. W ramach katedr mogą istnieć: zakłady, zespoły badawcze, zespoły dydaktyczne, zespoły zadaniowe, pracownie i laboratoria.
4. Katedrą kieruje kierownik katedry.
5. Kierownikiem katedry może być nauczyciel akademicki, posiadający co najmniej stopień naukowy doktora oraz doświadczenie zawodowe.

§ 14.

1. Zakład jest jednostką organizacyjną wydziału lub katedry.
2. Zakładem kieruje kierownik zakładu.
3. Kierownikiem zakładu może być nauczyciel akademicki posiadający co najmniej stopień naukowy doktora oraz doświadczenie zawodowe lub dorobek w zakresie dyscypliny lub specjalności naukowej związanej z zakresem działalności zakładu.

§ 15.

1. Kierowników jednostek ogólnouczelnianych i jednostek międzywydziałowych oraz ich zastępców powołuje i odwołuje na wniosek prorektora do spraw naukowo-dydaktycznych i studenckich rektor-komendant, po zasięgnięciu opinii senatu.
2. Kierowników jednostek organizacyjnych wydziału i ich zastępców powołuje i odwołuje rektor-komendant na wniosek dziekana zaopiniowany przez radę wydziału.
3. Kierownikami jednostek organizacyjnych Uczelni, o których mowa w ust. 1, i ich zastępcami oraz kierownikami katedr i ich zastępcami mogą być nauczyciele akademicy, dla których Uczelnia jest podstawowym miejscem pracy.

§ 16.

1. Pododdziały szkolne są jednostką organizacyjną Uczelni realizującą zadania wychowawcze i szkoleniowe w odniesieniu do studentów będących strażakami w służbie kandydackiej.
2. Strukturę organizacyjną oraz zakres działania pododdziałów szkolnych określa regulamin organizacyjny nadany przez rektora-komendanta na wniosek prorektora do spraw operacyjnych.

§ 17.

1. Jednostka ratowniczo-gaśnicza SGSP jest jednostką organizacyjną Uczelni, która realizuje zadania szkoleniowe oraz ratownicze na obszarze i w zakresie określonym w odrębnych przepisach.
2. W jednostce ratowniczo-gaśniczej SGSP odbywają praktyki zawodowe studenci, będący strażakami w służbie kandydackiej, oraz inne osoby. W ramach praktycznego przygotowania zawodowego studenci strażacy w służbie kandydackiej uczestniczą w akcjach ratowniczych.
3. Strukturę organizacyjną jednostki ratowniczo-gaśniczej SGSP oraz jej zakres działania określa regulamin organizacyjny nadany przez rektora-komendanta na wniosek prorektora do spraw operacyjnych.

§ 18.

1. W Uczelni funkcjonuje system biblioteczno-informacyjny, którego podstawowym zadaniem jest odpowiedni dobór, gromadzenie, opracowywanie, przechowywanie i udostępnianie zbiorów i źródeł informacji niezbędnych w procesie kształcenia studentów i działalności naukowo-badawczej i dydaktycznej Uczelni.
2. Na system biblioteczno-informacyjny, którego podstawę stanowi biblioteka Uczelni, składają się:
 - 1) drukowane materiały biblioteczne (wydawnictwa zwarte i ciągłe, dokumenty normalizacyjne, materiały audiowizualne);
 - 2) zinwentaryzowane zbiory elektroniczne;
 - 3) licencjonowane bazy danych książek i czasopism;
 - 4) bazy danych;
 - 5) katalogi własne i innych bibliotek.
3. Jednostki systemu biblioteczno-informacyjnego dokumentują działalność naukowo-badawczą i dydaktyczną Uczelni, organizują i prowadzą działalność informacyjno-bibliograficzną, tworzą własne bazy i systemy informacji we współpracy z innymi jednostkami organizacyjnymi Uczelni, prowadzą działalność dydaktyczną i instruktazową, współdziałają w pracach badawczych.
4. Biblioteką Uczelni kieruje dyrektor (kierownik), którego powołuje i odwołuje rektor-komendant po zasięgnięciu opinii senatu.
5. Z zasobów systemu biblioteczno-informacyjnego mogą korzystać studenci na podstawie legitymacji studenckiej oraz pracownicy i funkcjonariusze Uczelni.
6. Inne osoby, niebędące studentami, pracownikami lub funkcjonariuszami Uczelni, mogą korzystać ze zgromadzonych zasobów w czytelni lub na zasadzie wypożyczeń międzybibliotecznych.
7. Zasady funkcjonowania i organizacji biblioteki Uczelni, w tym szczegółowe zasady udostępniania zbiorów i źródeł informacji określa jej regulamin.

§ 19.

1. W Uczelni działa Rada Biblioteczna jako organ opiniotwórczy rektora-komendanta.
2. Radę Biblioteczną powołuje rektor-komendant i wyznacza jej przewodniczącego.
3. W skład Rady bibliotecznej wchodzi:
 - 1) dyrektor (kierownik) biblioteki;
 - 2) dwóch nauczycieli akademickich z każdego wydziału Uczelni wskazanych przez dziekanów;

- 3) przedstawiciel jednostek ogólnouczelnianych Uczelni wskazany przez prorektora do spraw naukowo-dydaktycznych i studenckich;
 - 4) przedstawiciel wskazany przez prorektora do spraw operacyjnych;
 - 5) po jednym przedstawicielu studentów każdego z wydziałów Uczelni wskazanym przez samorząd studencki.
4. Do kompetencji rady bibliotecznej należy opiniowanie:
- 1) działalności biblioteczno-informacyjnej, zgodnie z potrzebami wynikającymi z działalności dydaktycznej i naukowo-badawczej Uczelni;
 - 2) regulaminów i instrukcji bibliotecznych;
 - 3) zasad gromadzenia zbiorów bibliotecznych;
 - 4) wniosków w sprawach funkcjonowania systemu biblioteczno-informacyjnego.
5. Zasady działania Rady Bibliotecznej określa jej regulamin zatwierdzony przez rektora-komendanta na wniosek rady.

§ 20.

Uczelnia, w związku z funkcjonowaniem systemu biblioteczno-informacyjnego, przetwarza następujące dane osobowe osób korzystających z tego systemu: imię i nazwisko, data i miejsce urodzenia, adres zamieszkania i adres elektroniczny, PESEL, nr albumu, nr legitymacji.

§ 21.

1. Uczelnia prowadzi działalność wydawniczą, publikując prace dydaktyczne i naukowo-badawcze, wydając czasopisma i monografie, podręczniki i skrypty, a także informacje i materiały dotyczące działalności Uczelni.
2. W Uczelni działalność wydawniczą prowadzi Wydawnictwo.
3. Wydawnictwem kieruje kierownik.
4. Rektor-komendant powołuje radę wydawniczą w celu koordynacji działalności wydawniczej Uczelni i wskazuje jej przewodniczącego.
5. W skład rady wydawniczej wchodzi w szczególności:
 - 1) dyrektor (kierownik) biblioteki;
 - 2) po trzech przedstawicieli z podstawowych jednostek organizacyjnych Uczelni wskazanych przez rady wydziałów spośród nauczycieli akademickich;
 - 3) kierownik Wydawnictwa;
 - 4) po jednym przedstawicielu studentów każdego z wydziałów Uczelni, wskazanym przez samorząd studencki;
 - 5) jeden przedstawiciel jednostek ogólnouczelnianych wskazany przez prorektora do spraw naukowo-dydaktycznych i studenckich;
 - 6) inne osoby wskazane przez rektora-komendanta.
6. Do kompetencji rady wydawniczej należy opiniowanie spraw dotyczących organizacji i funkcjonowania działalności wydawniczej Uczelni, a w szczególności:
 - 1) kształtowanie profilu naukowego Wydawnictwa Uczelni, w tym wyrażanie opinii na temat wyboru recenzentów prac naukowych kierowanych do publikacji;
 - 2) wyrażanie opinii w sprawach związanych z kierunkami działalności oraz rozwojem działalności wydawniczej, w tym rozpatrywanie wniosków o wydanie: monografii, skryptu, podręcznika, rozprawy habilitacyjnej, ćwiczeń laboratoryjnych zaopiniowanych uprzednio przez kierowników katedr i zakładów albo prorektora do spraw naukowo-dydaktycznych i studenckich;

- 3) opiniowanie projektu planu rzeczowo-finansowego wydawnictwa oraz projektu planu działalności wydawniczej, a także sprawozdań z ich wykonania;
 - 4) opracowywanie planów wydawniczych Uczelni;
 - 5) wskazywanie rektorowi-komendantowi kandydatów na kierownika Wydawnictwa.
7. Zasady funkcjonowania rady wydawniczej określa jej regulamin, ustalony przez rektora-komendanta na wniosek rady.

Rozdział 3. ORGANY UCZELNI

§ 22.

1. Organami Uczelni są organy jednoosobowe i kolegialne.
2. Organami kolegialnymi Uczelni są: senat, konwent, rady wydziałów.
3. Organami jednoosobowymi Uczelni są: rektor-komendant i dziekani.
4. Organami wyborczymi Uczelni są kolegia elektorów.
5. Funkcji organu jednoosobowego Uczelni lub jego zastępcy nie może pełnić osoba pełniąca funkcję organu jednoosobowego w innej uczelni albo będąca założycielem uczelni niepublicznej.
6. Funkcji członka organu kolegialnego Uczelni nie można łączyć z funkcją organu jednoosobowego innej uczelni, ze statusem założyciela uczelni niepublicznej będącego osobą fizyczną albo ze statusem członka organu osoby prawnej będącej założycielem uczelni niepublicznej.
7. Funkcji rektora i prorektora nie można łączyć z funkcją dziekana, prodziekana i kierownika jednostki organizacyjnej Uczelni.
8. Udział członków w posiedzeniach organów kolegialnych i wyłonionych przez te organy komisjach jest obowiązkowy.

§ 23.

1. W skład senatu wchodzi:
 - 1) rektor-komendant jako przewodniczący;
 - 2) prorektorzy;
 - 3) dziekani;
 - 4) kanclerz;
 - 5) przedstawiciel uczelni akademickiej wskazany przez rektora tej uczelni, z którą Uczelnia współdziała na podstawie zawartej umowy;
 - 6) przedstawiciele nauczycieli akademickich zatrudnionych w Uczelni, posiadający co najmniej stopień naukowy doktora, w liczbie stanowiącej nie mniej niż 50% i nie więcej niż 60% statutowego składu senatu,
 - 7) przedstawiciele studentów w liczbie stanowiącej co najmniej 20% statutowego składu senatu, proporcjonalnie do liczebności studentów każdego wydziału,
 - 8) przedstawiciele pozostałych nauczycieli akademickich oraz przedstawiciele pracowników i funkcjonariuszy niebędących nauczycielami akademickimi.
2. W posiedzeniach senatu biorą udział z głosem doradczym: kwestor, dyrektor (kierownik) biblioteki, przedstawiciele zakładowych organizacji związkowych, po jednym z każdego związku działającego w Uczelni.
3. Rektor-komendant może zapraszać na posiedzenie senatu inne osoby, z własnej inicjatywy lub na wniosek członków senatu. Osoby zaproszone posiadają głos doradczy.

4. Członkowie senatu, niebędący funkcjonariuszami, podczas trwania podniosłych uroczystości na zarządzenie przewodniczącego senatu noszą togi. Opis togi zawiera załącznik nr 5.

§ 24.

1. Do kompetencji senatu należy:

- 1) uchwalanie statutu i zmian w statucie większością 2/3 głosów statutowego składu senatu;
- 2) uchwalanie regulaminu studiów oraz regulaminu studiów podyplomowych;
- 3) wskazanie innej niż stacjonarne formy studiów wyższych, prowadzonych w Uczelni;
- 4) ustalanie warunków i trybu oraz terminu rozpoczęcia i zakończenia rekrutacji, w tym prowadzonej w drodze elektronicznej dla poszczególnych kierunków studiów za wyjątkiem studiów dla strażaków w służbie kandydackiej;
- 5) występowanie z wnioskiem do ministra właściwego do spraw wewnętrznych o ustalenie warunków i trybu przyjęcia na studia dla strażaków w służbie kandydackiej;
- 6) określanie liczby miejsc na poszczególnych kierunkach studiów stacjonarnych na dany rok akademicki, w tym liczbę miejsc dla osób, dla których będzie to kolejny kierunek studiów stacjonarnych, z zastrzeżeniem art. 8 ust. 11 ustawy;
- 7) określanie efektów kształcenia dla danego kierunku, poziomu i profilu kształcenia w Uczelni;
- 8) ustalanie wytycznych w sprawie programów studiów, w tym planów studiów oraz planów i programów studiów podyplomowych i kursów doszkalających;
- 9) określanie organizacji potwierdzania efektów uczenia się;
- 10) ustalanie po zasięgnięciu opinii konwentu - strategii rozwoju Uczelni większością 2/3 głosów statutowego składu senatu;
- 11) ustalanie zasad działania Uczelni oraz wytycznych dla rad wydziałów w zakresie wykonywania podstawowych zadań Uczelni;
- 12) ocena działalności Uczelni, a także ocena działalności rektora-komendanta;
- 13) odwoływanie prorektora powołanego w drodze konkursu kwalifikowaną większością 2/3 głosów statutowego składu senatu;
- 14) wyrażanie zgody większością 2/3 głosów statutowego składu senatu na utworzenie akademickiego inkubatora przedsiębiorczości lub centrum transferu technologii w formie jednostki ogólnouczelnianej, fundacji lub spółki prawa handlowego, prowadzących działalność usługową, szkoleniową lub naukowo-badawczą, po zasięgnięciu opinii konwentu;
- 15) podejmowanie uchwał w sprawie określania zasad współpracy Uczelni z podmiotami zagranicznymi;
- 16) ustalanie warunków prowadzenia prac badawczych przez nauczycieli akademickich zatrudnionych w Uczelni;
- 17) uchwalanie regulaminu zarządzania prawami autorskimi i prawami pokrewnymi, prawami własności przemysłowej oraz zasad komercjalizacji wyników badań naukowych i prac rozwojowych;
- 18) uchwalanie regulaminu korzystania z infrastruktury badawczej Uczelni;
- 19) podejmowanie uchwał w sprawie nadania tytułów honorowych;
- 20) wyrażanie opinii społeczności akademickiej Uczelni oraz opinii w sprawach przedłożonych przez rektora-komendanta, radę wydziału albo członków senatu;
- 21) powołanie uczelnianej komisji wyborczej i podejmowanie uchwał wyborczych;
- 22) opiniowanie zasad polityki wydawniczej Uczelni;

- 23) stwierdzenie zgodności z ustawą i statutem Uczelni regulaminu samorządu studenckiego;
- 24) wybór członków komisji dyscyplinarnych dla nauczycieli akademickich, komisji dyscyplinarnych dla studentów oraz odwoławczych komisji dyscyplinarnych dla studentów;
- 25) uchwalanie zasad i trybu kierowania za granicę pracowników, funkcjonariuszy i studentów w sprawach naukowych, dydaktycznych i szkoleniowych;
- 26) podejmowanie uchwał i wyrażanie opinii w innych sprawach przewidzianych przepisami prawa i ważnych dla działalności Uczelni;
- 27) określanie zasad pobierania opłat wiążących rektora-komendanta przy zawieraniu umowy, o której mowa w art. 160a ust. 1 ustawy, oraz trybu i warunków zwalniania - w całości lub części - z tych opłat studentów lub doktorantów;
- 28) określanie wzoru umowy między uczelnią a studentem lub osobą przyjętą na studia, o której mowa w art. 160a ust. 1 ustawy;
- 29) zatwierdzanie decyzji rektora-komendanta w sprawie czasowego zawieszenia lub zamknięcia Uczelni;
- 30) uchwalanie większością 2/3 głosów statutowego składu senatu planu rzeczowo-finansowego Uczelni oraz sprawowanie nadzoru nad jego wykonaniem;
- 31) zatwierdzanie sprawozdania finansowego zgodnie z przepisami prawa o rachunkowości;
- 32) uchwalanie i przedkładanie ministrowi właściwemu do spraw wewnętrznych programu naprawczego Uczelni;
- 33) ustalanie zasad nabywania, zbywania i obciążania papierów wartościowych w zakresie nieuregulowanym w przepisach o finansach publicznych oraz o obrocie papierami wartościowymi;
- 34) wyrażanie, większością 2/3 głosów statutowego składu senatu, zgody na:
 - a) nabycie, zbycie lub obciążenie mienia o równowartości powyżej 60 tysięcy EURO, liczonej w złotych według średniego kursu Narodowego Banku Polskiego z ostatniego dnia kwartału kalendarzowego poprzedzającego dzień podjęcia decyzji,
 - b) przystąpienie do spółki, spółdzielni lub innej organizacji gospodarczej oraz utworzenie spółki lub fundacji;
- 35) wyrażanie opinii w sprawach:
 - a) rozwiązania stosunku pracy z mianowanym nauczycielem akademickim z przyczyn, o których mowa w art. 125 ustawy,
 - b) tworzenia, przekształcania i znoszenia kierunku studiów, studiów drugiego lub trzeciego stopnia na danym kierunku, specjalności na danym kierunku,
 - c) tworzenia, przekształcania lub likwidacji przez rektora-komendanta podstawowej jednostki organizacyjnej, jednostki ogólnouczelnianej, jednostki międzywydziałowej, pododdziałów szkolnych oraz jednostki zamiejscowej Uczelni,
 - d) zatrudnienia dyrektora (kierownika) akademickiego inkubatora przedsiębiorczości oraz dyrektora (kierownika) centrum transferu technologii,
 - e) zatrudnienia dyrektora (kierownika) biblioteki i kanclerza Uczelni oraz wyrażanie opinii w sprawie ich odwołania;
- 36) wyrażanie zgody na przyznanie, na wniosek rektora-komendanta Medalu Szkoły Głównej Służby Pożarniczej;
- 37) wyrażanie zgody na podjęcie lub kontynuowanie dodatkowego zatrudnienia w ramach stosunku pracy przez nauczyciela akademickiego, będącego organem jednoosobowym Uczelni;

- 38) uchwalanie składu oraz regulaminu działania Kapituły Medalu Honorowego im. płk. poż. Krzysztofa Smolarkiewicza;
 - 39) określanie zasad ustalania zakresu obowiązków nauczycieli akademickich, rodzaju zajęć dydaktycznych objętych zakresem tych obowiązków, w tym wymiar zadań dydaktycznych dla poszczególnych stanowisk, oraz zasady obliczania godzin dydaktycznych;
 - 40) określanie zasad prowadzenia zajęć dydaktycznych przez nauczycieli akademickich poza Uczelnią;
 - 41) określanie zasad oraz trybu powierzania nauczycielom akademickim zajęć dydaktycznych w wymiarze przekraczającym liczbę godzin ponadwymiarowych określoną w art. 131 ustawy;
 - 42) uchwalenie regulaminu określającego zasady i tryb przyznawania nagród rektora-komendanta nauczycielom akademickim za osiągnięcia naukowe, dydaktyczne lub organizacyjne albo za całokształt dorobku;
 - 43) zatwierdzanie wzoru dyplomu i świadectwa ukończenia studiów podyplomowych Uczelni;
 - 44) podejmowanie większością 2/3 głosów statutowego składu senatu uchwał w sprawach wniesionych przez dziekana w trybie odwołania od uchwał podjętych przez radę wydziału;
 - 45) określanie zasad i trybu przyznawania asystentowi-stażysty, w okresie odbywania stażu, stypendium ze środków własnych Uczelni;
 - 46) wyrażanie zgody na utworzenie spółki celowej.
2. Senat może zwracać się o wyjaśnienia i informacje do wszystkich organów Uczelni i do wszystkich członków społeczności akademickiej.
 3. Senat może określić warunki zwalniania studenta z obowiązku odbycia praktyki zawodowej.
 4. Uchwały senatu są wiążące dla innych organów Uczelni, pracowników oraz funkcjonariuszy i studentów Uczelni.

§ 25.

1. Senat obraduje na posiedzeniach zwyczajnych i nadzwyczajnych.
2. Posiedzenia zwyczajne senatu zwołuje rektor-komendant nie rzadziej niż raz na dwa miesiące, z wyjątkiem okresów wolnych od zajęć dydaktycznych. W przypadku, gdy zwołanie zwyczajnego posiedzenia senatu nie jest możliwe z powodu nieprzewidzianej dłuższej nieobecności rektora-komendanta, posiedzenie senatu zwołuje prorektor do spraw operacyjnych na wniosek co najmniej 1/3 członków statutowego składu senatu. Wniosek o zwołanie posiedzenia powinien być złożony na piśmie.
3. Nadzwyczajne posiedzenia senatu zwołuje rektor-komendant z własnej inicjatywy lub na wniosek co najmniej 1/3 członków statutowego składu senatu w terminie dziesięciu dni od dnia zgłoszenia wniosku. Wniosek o zwołanie nadzwyczajnego posiedzenia organu kolegialnego powinien być złożony na piśmie.
4. Obradom senatu przewodniczy rektor-komendant. W razie nieobecności rektora-komendanta, obradom senatu przewodniczy prorektor do spraw operacyjnych.
5. W przypadku, gdy przedmiotem obrad senatu jest ocena pracy rektora-komendanta, obradom przewodniczy prorektor do spraw operacyjnych.
6. Zwołanie posiedzenia senatu dokonywane jest poprzez wysłanie do wszystkich członków senatu oraz osób stale biorących udział w jego posiedzeniach z głosem doradczym,

imiennych zawiadomień, określających termin i miejsce posiedzenia oraz projekt porządku obrad.

7. Czynności, o których mowa w ust. 6, powinny zostać wykonane nie później niż na czternaście dni przed terminem posiedzenia zwyczajnego oraz nie później niż na siedem dni przed terminem posiedzenia nadzwyczajnego.
8. W szczególnie uzasadnionych przypadkach przewodniczący senatu może zwołać posiedzenie nadzwyczajne tego organu bez zachowania wymagań określonych w ust. 7.
9. Projekt porządku obrad posiedzenia zwyczajnego senatu ustala przewodniczący senatu, który jest odpowiedzialny za wprowadzenie we właściwym czasie do projektu porządku obrad spraw, które powinny być rozpatrzone przez senat. Porządek posiedzenia nadzwyczajnego zwołanego na wniosek, ustalany jest zgodnie z wnioskiem.
10. Senat na początku posiedzenia zatwierdza porządek obrad.
11. Nie umieszczenie w porządku obrad senatu spraw objętych projektem porządku obrad może nastąpić jedynie w wyniku uchwały podjętej bezwzględną większością głosów.
12. Senat może umieścić w porządku obrad sprawy wniesione przez członków tego organu, a nieobjęte projektem porządku obrad, uchwałą podjętą bezwzględną większością głosów.
13. Uchwały senatu w sprawach wniesionych, nieobjętych projektem porządku obrad, mogą być podejmowane jedynie na zwyczajnych posiedzeniach Senatu, o ile na posiedzeniu jest obecnych co najmniej 2/3 członków senatu.
14. Przełożenie obrad senatu nad niewyczerpaną częścią porządku obrad nie jest uważane za ich zakończenie, lecz za przerwę w obradach. Czas trwania tej przerwy określa przewodniczący senatu.
15. Poszczególne sprawy są referowane przez tych członków senatu, którzy wnosili o ich umieszczenie w porządku obrad. Pozostałe sprawy referuje przewodniczący senatu lub osoba przez niego wskazana.
16. Uchwały senatu, z wyjątkiem przypadków określonych w statucie, są podejmowane w głosowaniu jawnym.
17. W głosowaniu tajnym podejmowane są uchwały senatu: w sprawach personalnych, na zarządzenie przewodniczącego lub na wniosek członka senatu, poparty przez co najmniej połowę członków tego organu obecnych na posiedzeniu.
18. Uchwała senatu obejmująca więcej niż jedną decyzję może być głosowana łącznie, jeżeli nikt z obecnych nie zgłosi sprzeciwu.
19. Do podjęcia uchwały senatu konieczna jest obecność co najmniej połowy ogólnej liczby uprawnionych do głosowania członków tego organu, jeżeli przepis szczególny nie stanowi inaczej.
20. Uchwały podejmowane są zwykłą większością głosów, o ile przepis szczególny nie stanowi inaczej.
21. Ilekroć w statucie jest mowa o podjęciu uchwały zwykłą większością głosów, należy przez to rozumieć, że do podjęcia uchwały niezbędne jest, aby liczba głosów za podjęciem uchwały była większa od liczby głosów przeciwnych, niezależnie od liczby osób, które wstrzymały się od głosu.
22. Ilekroć w statucie jest mowa o podjęciu uchwały bezwzględną większością głosów, należy przez to rozumieć, że do podjęcia uchwały niezbędne jest, aby za jej podjęciem oddano więcej niż połowę ważnych głosów.
23. Rektor-komendant zawieszona wykonanie uchwały senatu naruszającej przepisy ustawy lub statutu i w terminie czternastu dni od jej podjęcia zwołuje posiedzenie senatu w celu ponownego rozpatrzenia uchwały. Jeżeli senat nie zmieni albo nie uchyli zawieszona

uchwały, rektor-komendant przekazuje ją ministrowi właściwemu do spraw wewnętrznych w celu rozpatrzenia w trybie określonym w art. 36 ust. 1 pkt 1 w zw. z ust. 2 ustawy.

24. Rektor-komendant zawiesza wykonanie uchwały senatu naruszającej ważny interes Uczelni i w terminie czternastu dni od jej podjęcia zwołuje posiedzenie senatu w celu ponownego rozpatrzenia uchwały. Zawieszona uchwała wchodzi w życie, jeżeli senat wypowie się za jej utrzymaniem większością co najmniej 3/4 głosów, w obecności co najmniej 2/3 statutowego składu senatu.

§ 26.

1. Senat powołuje komisje stałe i doraźne.
2. Komisje są powoływane do wszechstronnego badania spraw będących przedmiotem ich działalności i przygotowywania dla potrzeb senatu materiałów i informacji przydatnych do podejmowania decyzji przez ten organ. Sprawy do rozpatrzenia kieruje do komisji senat lub przewodniczący senatu. Komisje są niezależne w swej działalności i formułowaniu swych opinii.
3. Senat określa skład, zadania i uprawnienia komisji stałych i doraźnych, zatwierdza regulamin komisji oraz wskazuje ich przewodniczącego.
4. Do komisji stałych należą:
 - 1) komisja do spraw jakości kształcenia;
 - 2) komisja do spraw badań naukowych;
 - 3) komisja do spraw finansów.
5. Senat może powołać inne komisje stałe oraz określać ich skład i zadania.
6. W skład komisji mogą wchodzić poza członkami senatu, także inne osoby zatrudnione lub pełniące służbę w Uczelni oraz studenci.

§ 27.

1. W Uczelni działa konwent.
2. Konwent powoływany jest na okres kadencji organów kolegialnych Uczelni przez senat na wniosek rektora-komendanta, w składzie określonym w rozporządzeniu wydanym na podstawie art. 63 ust. 5 ustawy.
3. Pracami konwentu kieruje jego przewodniczący, wybierany na pierwszym posiedzeniu spośród przedstawicieli ministra właściwego do spraw wewnętrznych, w obecności co najmniej 2/3 statutowego składu konwentu.
4. Do kompetencji konwentu należy:
 - 1) wyrażanie opinii w zakresie kierunków działania Uczelni;
 - 2) promowanie działań Uczelni w kraju i za granicą;
 - 3) wyrażanie opinii w sprawie utworzenia akademickiego inkubatora przedsiębiorczości lub centrum transferu technologii w formie jednostki ogólnouczelnianej, fundacji lub spółki prawa handlowego, prowadzących działalność usługową, szkoleniową lub naukową;
 - 4) wyrażanie opinii na wniosek rektora-komendanta w zakresie wykonywania podstawowych zadań Uczelni określonych w art. 13 ustawy.
5. W posiedzeniach konwentu, na zaproszenie przewodniczącego konwentu, mogą brać udział z głosem doradczym inne osoby.
6. Posiedzenia zwyczajne konwentu zwołuje przewodniczący konwentu przynajmniej dwa razy w roku.
7. W każdym czasie na żądanie ministra właściwego do spraw wewnętrznych lub rektora-komendanta przewodniczący zwołuje posiedzenie nadzwyczajne.

8. Uchwały konwentu podejmowane są zwykłą większością głosów w głosowaniu jawnym, przy obecności co najmniej połowy jego członków.

§ 28.

1. W skład rady wydziału wchodzi:
 - 1) dziekan jako przewodniczący;
 - 2) przedstawiciel prorektora do spraw naukowo-dydaktycznych i studenckich;
 - 3) przedstawiciel prorektora do spraw operacyjnych, w przypadku rady wydziału właściwego dla studiów dla strażaków w służbie kandydackiej i stałej;
 - 4) przedstawiciele nauczycieli akademickich wydziału posiadających co najmniej stopień naukowy doktora w liczbie stanowiącej nie mniej niż 50% statutowego składu rady;
 - 5) przedstawiciele pozostałych nauczycieli akademickich wydziału w liczbie stanowiącej nie mniej niż 5% statutowego składu rady;
 - 6) przedstawiciele pracowników i funkcjonariuszy wydziału niebędących nauczycielami akademickimi, w liczbie stanowiącej nie mniej niż 5% statutowego składu rady;
 - 7) przedstawiciele studentów wydziału w liczbie stanowiącej nie mniej niż 20% statutowego składu rady.
2. W posiedzeniach rady podstawowej jednostki organizacyjnej uczestniczą z głosem doradczym:
 - 1) prodziekan;
 - 2) przedstawiciele zakładowych organizacji związkowych działających w Uczelni, po jednym z każdego związku;
 - 3) przedstawiciel prorektora do spraw operacyjnych, w przypadku gdy nie jest członkiem rady wydziału;
 - 4) kierownicy katedr niebędący członkami rady wydziału.
3. Dziekan może zapraszać na posiedzenia rady wydziału inne osoby z własnej inicjatywy lub na wniosek rady wydziału.
4. Pracami rady wydziału kieruje dziekan. W razie nieobecności dziekana, pracami rady wydziału kieruje prodziekan.
5. Posiedzenia zwyczajne rady wydziału zwołuje dziekan co najmniej raz na dwa miesiące, z wyjątkiem okresów wolnych od zajęć dydaktycznych, z czternastodniowym wyprzedzeniem. W przypadku, gdy zwołanie zwyczajnego posiedzenia rady wydziału nie jest możliwe z powodu nieprzewidzianej dłuższej nieobecności dziekana, posiedzenie rady wydziału zwołuje prodziekan.
6. Posiedzenia nadzwyczajne rady wydziału zwołuje dziekan z własnej inicjatywy lub na wniosek co najmniej 1/5 liczby członków rady w terminie siedmiu dni od dnia zgłoszenia wniosku.
7. W sprawach nieuregulowanych, do posiedzeń rady wydziału stosuje się odpowiednio postanowienia § 25.
8. W ramach rady wydziału działają komisje stałe:
 - 1) komisja do spraw programów studiów;
 - 2) komisja do spraw jakości kształcenia.
9. Rada wydziału może powoływać inne komisje stałe oraz komisje doraźne.
10. W skład komisji mogą wchodzić pracownicy i funkcjonariusze oraz studenci wydziału niebędący członkami rady, wskazani przez dziekana.

§ 29.

1. Do kompetencji rady wydziału należy:

- 1) ustalanie ogólnych kierunków działalności wydziału i sprawowanie nadzoru nad ich realizacją;
- 2) uchwalanie programów studiów, w tym planów studiów, po zasięgnięciu opinii właściwego organu samorządu studenckiego, zgodnie z wytycznymi ustalonymi przez senat;
- 3) uchwalanie planów i programów studiów podyplomowych oraz kursów dokształcających zgodnie z wytycznymi ustalonymi przez senat;
- 4) podejmowanie uchwał, wyrażanie opinii i występowanie z wnioskami we wszystkich sprawach istotnych dla wydziału, a niezastrzeżonych do kompetencji innych organów Uczelni;
- 5) występowanie do ministra właściwego do spraw wewnętrznych o przyznanie studentowi Uczelni stypendium za osiągnięcia w nauce i za wybitne osiągnięcia sportowe;
- 6) występowanie do rektora-komendanta z wnioskami w sprawach tworzenia, przekształcania i znoszenia na wydziale kierunków studiów, studiów drugiego stopnia na prowadzonym kierunku studiów, studiów trzeciego stopnia, specjalności na kierunku studiów, studiów podyplomowych, kursów dokształcających;
- 7) opiniowanie regulaminu organizacyjnego wydziału i zmian w regulaminie oraz zakresów działania jednostek organizacyjnych wydziału;
- 8) przedkładanie senatowi do ustalenia warunków i trybu rekrutacji na studia prowadzone na danym wydziale Uczelni;
- 9) sprawowanie nadzoru nad prawidłową realizacją i właściwym poziomem procesu dydaktycznego oraz jakością kształcenia na wydziale;
- 10) sprawowanie nadzoru nad działalnością naukową i badawczą wydziału oraz rozwojem naukowym i dydaktycznym nauczycieli akademickich wydziału;
- 11) dokonywanie oceny działalności jednostek organizacyjnych wydziału;
- 12) podejmowanie uchwał dotyczących sposobu wykorzystania środków finansowych przeznaczonych na działalność wydziału oraz ustalanie zasad podziału tych środków będących do dyspozycji jednostek organizacyjnych wydziału;
- 13) powoływanie, na wniosek dziekana, stałych i doraźnych komisji wydziałowych oraz określanie ich zadań i kompetencji;
- 14) wybór wydziałowego koordynatora do spraw realizacji Karty Erasmusa;
- 15) dbanie o wysoki poziom etyczny pracowników, funkcjonariuszy i studentów wydziału,
- 16) prowadzenie postępowania w sprawie nadawania stopni naukowych i tytułu naukowego w ramach posiadanych uprawnień;
- 17) wyrażanie opinii w sprawie potrzeb zatrudnienia nauczycieli akademickich w wydziale;
- 18) opiniowanie wniosków w innych sprawach osobowych;
- 19) zatwierdzanie tematów prac dyplomowych oraz nauczycieli akademickich kierujących pracami dyplomowymi, którzy nie spełniają kryteriów określonych w Regulaminie studiów;
- 20) określanie zasad studiowania według indywidualnego programu studiów, w tym planu studiów.

2. Rada wydziału podejmuje decyzje lub wyraża swoją opinię w formie uchwał. Uchwały rady wydziału podjęte w sprawach należących do jej kompetencji są wiążące dla dziekana oraz pracowników, funkcjonariuszy i studentów wydziału.

3. Od uchwały rady wydziału dziekanowi służy odwołanie do senatu Uczelni. Odwołanie wnosi się za pośrednictwem rady wydziału w terminie 14 dni od dnia podjęcia uchwały.

§ 30.

1. Obrady organów kolegialnych Uczelni są protokołowane.
2. Uchwały i protokoły obrad są jawne dla wszystkich członków społeczności akademickiej Uczelni.
3. Jawność dokumentów, o których mowa w ust. 2 może być ograniczona ze względu na tajemnicę państwową lub służbową oraz w przypadkach określonych w odrębnych przepisach.
4. Uchwały organów kolegialnych Uczelni podlegają publikacji na stronie internetowej Uczelni oraz w Biuletynie Informacji Publicznej.
5. Tekst jednolity uchwały organu kolegialnego ogłasza w formie obwieszczenia przewodniczący tego organu.

§ 31.

1. Rektor-komendant jest najwyższym organem jednoosobowym Uczelni.
2. Rektor-komendant kieruje działalnością Uczelni i reprezentuje ją na zewnątrz, jest przełożonym pracowników, funkcjonariuszy i studentów Uczelni.
3. Rektor-komendant opracowuje i realizuje strategię rozwoju Uczelni.
4. Rektor-komendant podejmuje decyzje we wszystkich sprawach dotyczących Uczelni, z wyjątkiem spraw zastrzeżonych przez ustawę lub statut do kompetencji innych organów lub kanclerza.
5. Zadania rektora-komendanta jako komendanta Uczelni w zakresie jej działalności jako jednostki organizacyjnej Państwowej Straży Pożarnej określa ustawa o PSP.
6. Insigniami władzy rektorskiej są:
 - 1) łańcuch rektorski;
 - 2) buława.
7. Opis insygniów, o których mowa w ust. 6, określa załącznik nr 6.

§ 32.

1. Rektor-komendant kieruje działalnością Uczelni przy pomocy dwóch prorektorów: prorektora-zastępcy komendanta do spraw operacyjnych oraz prorektora do spraw naukowo-dydaktycznych i studenckich.
2. Rektor-komendant ustala regulamin organizacyjny Uczelni.
3. Insigniami prorektorów są łańcuchy. Opis insygniów określa załącznik nr 7.
4. W przypadku nieobecności rektora-komendanta jego obowiązki pełni prorektor do spraw operacyjnych lub inna wyznaczona przez rektora-komendanta osoba. Osoba pełniąca obowiązki rektora-komendanta dokonuje czynności prawnych i załatwia sprawy w postępowaniu administracyjnym w zakresie udzielonego odpowiednio pełnomocnictwa i upoważnienia.
5. Rektor-komendant może w formie pisemnej ustanawiać pełnomocników do wykonywania określonych zadań.
6. Rektor-komendant Uczelni odpowiada, na zasadach określonych w odrębnych przepisach, za naruszenie w Uczelni dyscypliny finansów publicznych.

§ 33.

Dziekan kieruje wydziałem, a w szczególności:

- 1) reprezentuje wydział na zewnątrz;
- 2) powołuje wydziałowe komisje rekrutacyjne;
- 3) podejmuje decyzje w indywidualnych sprawach studentów określone w ustawie i Regulaminie studiów;
- 4) opracowuje strategię rozwoju wydziału zgodną ze strategią rozwoju Uczelni;
- 5) odpowiada za zapewnienie jakości kształcenia na wydziale;
- 6) opracowuje efekty kształcenia na poszczególnych kierunkach studiów w ramach wydziału oraz na studiach podyplomowych i odpowiada za ich realizację;
- 7) odpowiada za minimum kadrowe wydziału;
- 8) zwołuje posiedzenia rady wydziału i przewodniczy im, z wyjątkiem posiedzeń na których oceniana jest jego działalność;
- 9) przedstawia radzie wydziału sprawy wymagające rozpatrzenia przez ten organ;
- 10) nadzoruje wykonanie uchwał rady wydziału;
- 11) może powołać kolegium lub komisje dziekańskie oraz pełnomocników dziekana;
- 12) sprawuje nadzór nad działalnością jednostek organizacyjnych wydziału;
- 13) podejmuje działania niezbędne do prawidłowego funkcjonowania i rozwoju wydziału;
- 14) dba o przestrzeganie prawa oraz porządek i bezpieczeństwo na terenie wydziału;
- 15) ustala szczegółowy plan i harmonogram zajęć prowadzonych na wydziale;
- 16) jest przełożonym wszystkich pracowników, funkcjonariuszy i studentów wydziału;
- 17) dba w miarę posiadanych możliwości o zaspokojenie potrzeb socjalno-bytowych studentów wydziału;
- 18) występuje z wnioskiem do rektora-komendanta o wyrażenie zgody na prowadzenie zajęć dydaktycznych na wydziale przez osoby niezatrudnione w Uczelni;
- 19) podejmuje i wydaje decyzje w sprawie nadania tytułów zawodowych.

§ 34.

1. Dziekan wykonuje swoje zadania przy pomocy prodziekana oraz kierowników jednostek organizacyjnych wydziału.
2. Zakres obowiązków i kompetencji prodziekana określa dziekan.
3. W przypadku nieobecności dziekana jego obowiązki pełni prodziekan. Prodziekan załatwia sprawy w postępowaniu administracyjnym w zakresie udzielonego upoważnienia.
4. W przypadku zawieszenia w pełnieniu obowiązków dziekana albo wygaśnięcia mandatu dziekana, do czasu przeprowadzenia wyborów lub rozstrzygnięcia konkursu, jego obowiązki tymczasowo wykonuje osoba wskazana pisemnie przez rektora-komendanta.
5. Insigniami władzy dziekana jest łańcuch. Opis insigniów określa załącznik nr 8.

Rozdział 4.

TRYB WYBORÓW, POWOŁYWANIA I ODWOŁYWANIA ORGANÓW UCZELNI

§ 35.

1. W Uczelni przeprowadza się wybory do kolegium elektorów, na prorektora do spraw naukowo-dydaktycznych i studenckich, dziekanów, prodziekanów Uczelni oraz senatu i rad wydziałów.

2. W przypadku wskazanym w § 38 oraz § 40 statutu prorektor do spraw naukowo-dydaktycznych i studenckich, dziekani i prodziekani są powoływani w drodze konkursu.
3. Rektora-komendanta oraz prorektora do spraw operacyjnych wyznacza minister właściwy do spraw wewnętrznych spośród funkcjonariuszy Państwowej Straży Pożarnej spełniających kwalifikacje określone w ustawie.
4. Wyboru i odwołania prorektora do spraw naukowo-dydaktycznych i studenckich dokonuje kolegium elektorów Uczelni, zaś wyboru i odwołania dziekana i prodziekana dokonują członkowie kolegium elektorów będący funkcjonariuszami, pracownikami i studentami danego wydziału i elektorzy zatrudnieni poza podstawowymi jednostkami organizacyjnymi Uczelni. Wyboru i odwołania dokonuje się podczas posiedzenia kolegium elektorów większością głosów w głosowaniu tajnym.
5. W skład kolegium elektorów Uczelni wchodzi:
 - 1) nauczyciele akademicki posiadający tytuł naukowy profesora lub stopień naukowy doktora habilitowanego w liczbie nie większej niż 50% ogólnej liczby nauczycieli akademickich posiadających tytuł naukowy profesora i stopień naukowy doktora habilitowanego zatrudnionych w Uczelni jako podstawowym miejscem pracy;
 - 2) sześciu przedstawicieli pozostałych nauczycieli akademickich;
 - 3) pięciu przedstawicieli funkcjonariuszy i pracowników niebędących nauczycielami akademickimi;
 - 4) przedstawiciele studentów, stanowiący nie mniej niż 20% składu kolegium.
6. Liczbę przedstawicieli nauczycieli akademickich posiadający tytuł naukowy profesora lub stopień naukowy doktora habilitowanego, o których mowa w ust. 5, ustala senat w uchwale wyborczej z zachowaniem zasad określonych w art. 71 ustawy, najpóźniej w lutym ostatniego roku swojej kadencji.
7. Czynne prawo wyborcze przysługuje nauczycielom akademickim zatrudnionym w Uczelni, pracownikom i funkcjonariuszom niebędącym nauczycielami akademickimi oraz studentom.
8. Bierne prawo wyborcze przysługuje nauczycielom akademickim zatrudnionym w Uczelni jako podstawowym miejscem pracy, którzy nie ukończyli sześćdziesiątego siódmego roku życia, a w przypadku osób posiadających tytuł profesora – siedemdziesiątego roku życia, pracownikom i funkcjonariuszom niebędącym nauczycielami akademickimi, zatrudnionym w pełnym wymiarze czasu pracy, oraz studentom.

§ 36.

1. Wyboru elektorów do kolegium elektorów Uczelni spośród nauczycieli akademickich zatrudnionych w podstawowych jednostkach organizacyjnych Uczelni dokonuje się systemem głosowania do urn wyborczych przygotowanych przez wydziałowe komisje wyborcze, przy czym liczba elektorów jest proporcjonalna do stanu zatrudnienia w tych jednostkach.
2. Wyboru elektorów spośród pozostałych nauczycieli akademickich zatrudnionych poza podstawowymi jednostkami organizacyjnymi Uczelni dokonuje się systemem głosowania do urn wyborczych przygotowanych przez uczelnianą komisję wyborczą, przy czym liczba elektorów jest proporcjonalna do stanu zatrudnienia w tych jednostkach.
3. Wyboru elektorów spośród studentów dokonuje się zgodnie z postanowieniami regulaminu samorządu studenckiego określającego tryb wyboru oraz czas trwania kadencji przedstawicieli studentów. Liczbę przedstawicieli studentów z poszczególnych podstawowych jednostek organizacyjnych ustala się proporcjonalnie do liczby studentów danej podstawowej jednostki organizacyjnej Uczelni.

4. Wyboru elektorów spośród pracowników i funkcjonariuszy niebędących nauczycielami akademickimi dokonuje się systemem głosowania do urn wyborczych przygotowanych przez uczelnianą komisję wyborczą.
5. Podziału mandatów dokonuje uczelniana komisja wyborcza według stanu ewidencji kadrowej na dzień 31 stycznia w roku, w którym przeprowadza się wybory.
6. Funkcji członka kolegium elektorów nie można łączyć z zajmowaniem funkcji organu jednoosobowego Uczelni pochodzącego z wyboru. Członek kolegium elektorów kandydujący do organu jednoosobowego Uczelni nie bierze udziału w wyborze tego organu.

§ 37.

1. Propozycje kandydatów na prorektora do spraw naukowo-dydaktycznych i studenckich może zgłaszać rektorowi-komendantowi każdy wyborca, spośród nauczycieli akademickich posiadających tytuł naukowy profesora lub stopień naukowy doktora habilitowanego i zatrudnionych w Uczelni jako podstawowym miejscem pracy w okresie co najmniej 2 lat. Zgłoszenia należy dokonać w formie pisemnej, w terminie nie później niż na miesiąc przed terminem wyborów.
2. Zgłoszenie kandydata powinno zawierać zgodę kandydata na kandydowanie.
3. Osoba kandydująca na prorektora ds. naukowo-dydaktycznych i studenckich musi uzyskać zgodę większości przedstawicieli studentów w kolegium elektorów. Niezajęcie stanowiska w terminie siedmiu dni od dnia przedstawienia kandydata uważa się za wyrażenie zgody.
4. Kandydatów na stanowisko prorektora do spraw naukowo-dydaktycznych i studenckich, rektor-komendant przedstawia uczelnianej komisji wyborczej.
5. Wybór prorektora do spraw naukowo-dydaktycznych i studenckich uważa się za dokonany, jeżeli kandydat uzyskał więcej niż połowę ważnych głosów.
6. W przypadku, gdy żaden z kandydatów nie uzyskał wymaganej liczby głosów, uczelniana komisja wyborcza ogłasza termin ponownego głosowania, w terminie nie później niż trzech dni od pierwszego głosowania.
7. W ponownym głosowaniu wyboru dokonuje się spośród kandydatów, którzy w pierwszym głosowaniu uzyskali liczbę głosów o dwóch najwyższych wartościach. Jeżeli którykolwiek z tych kandydatów wycofa zgodę na kandydowanie, utraci bierne prawo wyborcze, w jego miejsce do wyborów w ponownym głosowaniu dopuszcza się kandydata, który otrzymał kolejno największą liczbę głosów w pierwszym głosowaniu.
8. Wszczęcie procedury odwołania prorektora do spraw naukowo-dydaktycznych i studenckich następuje na wniosek rektora-komendanta złożony przewodniczącemu uczelnianej komisji wyborczej.

§ 38.

W przypadku braku co najmniej dwóch kandydatów na prorektora do spraw naukowo-dydaktycznych i studenckich w pierwszym lub ponownym głosowaniu albo nie uzyskania przez żadnego z kandydatów wymaganej większości głosów przy ponownym głosowaniu rektor-komendant ogłasza konkurs.

§ 39.

1. Wyborów dziekanów i prodziekanów dokonują członkowie kolegium elektorów, będący pracownikami, funkcjonariuszami lub studentami właściwych wydziałów, elektorzy -nauczyciele akademicy zatrudnieni poza podstawowymi jednostkami organizacyjnymi

Uczelni oraz elektorzy-pracownicy niebędący nauczycielami akademickimi zatrudnieni poza podstawowymi jednostkami organizacyjnymi Uczelni.

2. Dziekana wybiera się spośród osób posiadających co najmniej stopień naukowy doktora i zatrudnionych w Uczelni jako podstawowym miejscem pracy w okresie co najmniej 2 lat.
3. Kandydatów na stanowisko dziekana zgłaszają wyborcy do wydziałowej komisji wyborczej.
4. Prodzikanów wybiera się spośród osób posiadających co najmniej stopień naukowy doktora i zatrudnionych w Uczelni jako podstawowym miejscem pracy w okresie co najmniej 2 lat.
5. Wybór dziekanów i prodzikanów uważa się za dokonany, jeżeli kandydat uzyskał więcej niż połowę ważnych głosów.
6. W przypadku, gdy żaden z kandydatów nie uzyskał wymaganej liczby głosów, uczelniana komisja wyborcza ogłasza termin ponownego głosowania, w terminie nie później niż trzech dni od pierwszego głosowania.
7. W ponownym głosowaniu wyboru dokonuje się spośród kandydatów, którzy w pierwszym głosowaniu otrzymali liczbę głosów o dwóch najwyższych wartościach. Jeżeli którykolwiek z tych kandydatów wycofa zgodę na kandydowanie, utraci bierne prawo wyborcze, w jego miejsce do wyborów w ponownym głosowaniu dopuszcza się kandydata, który otrzymał kolejno największą liczbę głosów w pierwszym głosowaniu.
8. Wszczęcie procedury odwołania dziekana następuje na wniosek rektora-komendanta, a prodziekana następuje na wniosek dziekana złożony przewodniczącemu właściwej wydziałowej komisji wyborczej.

§ 40.

W przypadku braku co najmniej dwóch kandydatów na dziekana lub prodziekana w pierwszym lub ponownym głosowaniu albo nie uzyskania przez żadnego z kandydatów wymaganej większości głosów przy ponownym głosowaniu rektor-komendant ogłasza konkurs.

§ 41.

1. Nie później niż w styczniu ostatniego roku swojej kadencji senat powołuje uczelnianą komisję wyborczą, zaś nie później niż w lutym ostatniego roku swojej kadencji, rady wydziałów powołują wydziałowe komisje wyborcze.
2. Wybory członków kolegium elektorów oraz członków senatu i rad wydziałów powinny być przeprowadzone nie później niż do dnia 30 kwietnia w ostatnim roku upływającej kadencji.
3. Wybory prorektora do spraw naukowo-dydaktycznych i studenckich, dziekanów i prodzikanów odbywają się kolejno w odrębnych terminach ustalonych przez odpowiednie komisje wyborcze, z tym, że wybory prorektora powinny być przeprowadzone do 31 maja, a dziekanów i prodzikanów do 15 czerwca w ostatnim roku upływającej kadencji.
4. W skład uczelnianej komisji wyborczej wchodzi następujący przedstawiciele społeczności akademickiej:
 - 1) po jednym przedstawicielu nauczycieli akademickich posiadających co najmniej stopień naukowy doktora, zatrudnionych w wydziałach;
 - 2) przedstawiciele pozostałych nauczycieli akademickich, po jednym z każdego wydziału;
 - 3) przedstawiciele studentów, po jednym z każdego wydziału;
 - 4) przedstawiciele pracowników i funkcjonariuszy niebędących nauczycielami akademickimi, po jednym z każdego wydziału.
5. W skład wydziałowej komisji wyborczej wchodzi następujący przedstawiciele społeczności wydziału:

- 1) jeden przedstawiciel nauczycieli akademickich posiadających co najmniej stopień naukowy doktora;
 - 2) jeden przedstawiciel pozostałych nauczycieli akademickich zatrudnionych w wydziale;
 - 3) jeden przedstawiciel studentów wydziału;
 - 4) jeden przedstawiciel pracowników i funkcjonariuszy niebędących nauczycielami akademickimi.
6. Na pierwszym posiedzeniu zwołanym przez rektora-komendanta uczelniana komisja wyborcza wybiera swego przewodniczącego, jego zastępcę i sekretarza. Przewodniczący uczelnianej komisji wyborczej przewodniczy zebraniu wyborczemu oraz otwartym zebraniom prezentującym kandydatów na prorektora do spraw naukowo-dydaktycznych i studenckich.
7. Na pierwszym posiedzeniu zwołanym przez rektora-komendanta wydziałowa komisja wyborcza wybiera swego przewodniczącego, jego zastępcę i sekretarza. Przewodniczący wydziałowej komisji wyborczej przewodniczy zebraniu wyborczemu oraz otwartym zebraniom prezentującym kandydatów na dziekana i prodziekana.
8. Do zadań uczelnianej komisji wyborczej należy organizowanie wyborów, a w szczególności:
- 1) uchwalenie regulaminu wyborczego ustalającego szczegółowy sposób przeprowadzania wyborów w Uczelni;
 - 2) ustalenie terminarza czynności wyborczych;
 - 3) nadzorowanie przebiegu wyborów w wydziałach;
 - 4) ustalenie i ogłoszenie list kandydatów na prorektora do spraw naukowo-dydaktycznych i studenckich;
 - 5) organizowanie i przeprowadzenie wyborów członków kolegium elektorów i przedstawicieli do senatu Uczelni w jednostkach niewchodzących w skład podstawowych jednostek organizacyjnych oraz spośród pracowników i funkcjonariuszy niebędących nauczycielami akademickimi;
 - 6) organizowanie i przeprowadzanie zebrań wyborczych kandydatów na prorektora do spraw naukowo-dydaktycznych i studenckich;
 - 7) stwierdzenie dokonania wyboru oraz ogłoszenie wyników wyboru prorektora do spraw naukowo-dydaktycznych i studenckich, członków kolegium elektorów oraz członków senatu;
 - 8) stwierdzenie wygaśnięcia mandatu członków senatu, rad wydziałów oraz kolegium elektorów;
 - 9) informowanie rektora-komendanta o konieczności ogłoszenia konkursu;
 - 10) stwierdzenie nieważności wyborów w przypadku nieprawidłowego ich przebiegu;
 - 11) rozstrzygnięcie wątpliwości związanych z przebiegiem wyborów;
 - 12) zabezpieczenie dokumentacji wyborów przez złożenie jej do depozytu w jednostce właściwej do spraw ochrony informacji niejawnych.
9. Do zadań wydziałowej komisji wyborczej w szczególności należy:
- 1) ustalenie szczegółowego terminarza czynności wyborczych;
 - 2) organizowanie i przeprowadzenie wyborów członków kolegium elektorów i przedstawicieli do senatu uczelni spośród nauczycieli akademickich będących pracownikami właściwych wydziałów;
 - 3) organizowanie i przeprowadzenie wyborów przedstawicieli do rady wydziału oraz wyboru bądź odwołania dziekana i prodziekana;
 - 4) informowanie uczelnianej komisji wyborczej o ustalonym szczegółowym terminarzu czynności wyborczych, o przebiegu i wynikach wyborów;

- 5) zabezpieczenie dokumentacji wyborów przez złożenie jej do depozytu w jednostce właściwej do spraw ochrony informacji niejawnych;
- 6) stwierdzenie dokonania wyboru dziekana, prodziekana i członków rady wydziału;
- 7) poinformowanie uczelnianej komisji wyborczej o konieczności przeprowadzenia konkursu na dziekana i prodziekana.

§ 42.

1. Kadencja komisji wyborczych rozpoczyna się w dniu powołania przez właściwy organ kolegialny Uczelni, a upływa z chwilą powołania nowych komisji wyborczych.
2. Uzupełnienie składu komisji wyborczych w czasie kadencji następuje w drodze powołania nowego członka komisji przez właściwy organ kolegialny Uczelni.
3. Funkcji członka komisji wyborczej nie można łączyć z zajmowaniem w Uczelni funkcji z wyboru. Osoba kandydująca w wyborach zobowiązana jest do rezygnacji z członkostwa w komisji wyborczej, a na jej miejsce jest powoływana inna osoba.

§ 43.

1. Wyboru członków senatu dokonuje się systemem głosowania do urn wyborczych przygotowanych odpowiednio przez uczelnianą i wydziałowe komisje wyborcze, w wyborach powszechnych, w głosowaniu tajnym, zgodnie z § 41 ust. 8 pkt 5 i ust. 9 pkt 2.
2. Wyboru członków rad wydziałów dokonuje się systemem głosowania do urn wyborczych przygotowanych przez wydziałowe komisje wyborcze, w wyborach powszechnych w wydziale, w głosowaniu tajnym, zgodnie z § 41 ust. 9 pkt 3.
3. Liczbę poszczególnych przedstawicieli w Senacie Uczelni, o których mowa w § 23 ust. 1 pkt 6-8 ustala senat w uchwale wyborczej, najpóźniej w lutym ostatniego roku swojej kadencji.
4. Liczbę poszczególnych przedstawicieli w radzie wydziału, o których mowa w § 28 ust. 1 pkt 4-7 ustala senat w uchwale wyborczej, najpóźniej w lutym ostatniego roku swojej kadencji.
5. Uchwały wyborcze, o których mowa w ust. 3 i 4, mogą być zmienione w trakcie trwania kadencji organów kolegialnych, których dotyczą, w związku z ubieganiem się o uprawnienia do nadawania stopni naukowych.

§ 44.

1. Kadencja kolegialnych i jednoosobowych organów Uczelni, kadencja prorektora do spraw naukowo-dydaktycznych i studenckich oraz prodziekana trwa cztery lata i rozpoczyna się w dniu 1 września w roku wyborów, a kończy w dniu 31 sierpnia w roku, w którym upływa kadencja.
2. Kadencja kolegium elektorów Uczelni trwa cztery lata i rozpoczyna się z chwilą wyboru kolegium w roku wyborów, a kończy po wyborze nowego kolegium w roku, w którym upływa kadencja.
3. Jeżeli mandat wygasa podczas trwania kadencji organów kolegialnych Uczelni, przeprowadza się wybory uzupełniające.
4. Mandat w organach, o których mowa w ust. 1 i 2, wygasa przed upływem kadencji w przypadku:
 - 1) śmierci osoby;
 - 2) ustania zatrudnienia pracownika;
 - 3) rozwiązania stosunku służbowego lub przeniesienia funkcjonariusza do innej niż Uczelnia jednostki organizacyjnej;
 - 4) ukończenia studiów przez studenta;

- 5) utraty kwalifikacji wymaganych od kandydatów do organów kolegialnych lub jednoosobowych Uczelni;
 - 6) zrzeczenia się mandatu;
 - 7) odwołania z funkcji;
 - 8) ukarania karą dyscyplinarną.
5. Mandat prorektora pochodzącego z wyboru, dziekana oraz prodziekana wygasa również w przypadku utraty biernego prawa wyborczego, ze skutkiem na dzień 31 sierpnia.
 6. Mandat członka kolegium elektorów wygasa również z dniem rozpoczęcia przez niego kadencji organu jednoosobowego Uczelni pochodzącego z wyboru.
 7. Mandat w organach kolegialnych członków pochodzących z wyboru wygasa również w przypadku nieusprawiedliwionej nieobecności na trzech kolejnych posiedzeniach senatu lub rady podstawowej jednostki organizacyjnej, albo w przypadku niemożności uczestniczenia w nich przez okres dłuższy niż sześć miesięcy.
 8. Wygaśnięcie mandatu prorektora pochodzącego z wyboru, dziekana oraz prodziekana stwierdza rektor-komendant, który informuje o tym uczelnianą komisję wyborczą.
 9. Skład organu kolegialnego Uczelni oraz organu wyborczego Uczelni uzupełnia się w drodze wyborów uzupełniających, jeżeli do końca kadencji przedstawiciela, którego mandat wygasł, brakuje więcej niż sześć miesięcy.
 10. Wybór dziekana, prodziekana oraz prorektora do spraw naukowo-dydaktycznych i studenckich następuje w drodze wyborów uzupełniających, jeżeli do końca kadencji przedstawiciela, którego mandat wygasł, brakuje więcej niż sześć miesięcy.
 11. Do wyborów uzupełniających stosuje się odpowiednio postanowienia statutu dotyczące wyborów. Termin wyborów uzupełniających ustala uczelniana komisja wyborcza.

§ 45.

1. W konkursie, o którym mowa w § 38, mogą brać udział nauczyciele akademicy posiadający tytuł naukowy profesora lub stopień naukowy doktora habilitowanego, którzy uzyskali zgodę większości przedstawicieli studentów w komisji konkursowej.
2. W konkursie, o którym mowa w § 40, mogą brać udział nauczyciele akademicy posiadający co najmniej stopień naukowy doktora.
3. Ogłoszenie konkursu następuje przez podanie jego warunków do publicznej wiadomości, w formie ogłoszenia umieszczonego na tablicy informacyjnej Uczelni oraz na stronie internetowej Uczelni, w terminie nie później niż na dwa tygodnie przed terminem złożenia dokumentów.
4. Informacja o konkursie powinna zawierać:
 - 1) określenie wymagań stawianych kandydatowi;
 - 2) wykaz wymaganych dokumentów;
 - 3) termin i miejsce składania dokumentów;
 - 4) termin rozstrzygnięcia konkursu.
5. Komisje konkursowe powołuje rektor-komendant i wyznacza ich przewodniczących.
6. W skład komisji konkursowych wchodzi członkowie kolegium elektorów, o których mowa odpowiednio w § 35 ust. 4 oraz § 39 ust.1.
7. Komisje konkursowe oceniają złożone przez kandydatów dokumenty pod względem formalnym i merytorycznym oraz przeprowadzają rozmowę konkursową ze wszystkimi kandydatami spełniającymi wymagania.

8. Komisja dokonuje wyboru kandydata nie później niż w ciągu dwóch tygodni od ustalonej w ogłoszeniu daty składania zgłoszeń i przedstawia rektorowi-komendantowi swoją propozycję wraz z pisemnym uzasadnieniem.
9. Wyboru kandydata dokonuje się w głosowaniu tajnym, bezwzględną większością głosów.
10. Z przebiegu konkursu komisja konkursowa sporządza protokół i przedstawia go rektorowi-komendantowi.
11. W przypadku braku kandydatów lub nierozstrzygnięcia konkursu, rektor-komendant ogłasza konkurs ponownie. Wyboru kandydata w ponownym głosowaniu dokonuje się w głosowaniu tajnym, zwykłą większością głosów.

Rozdział 5. PRACOWNICY UCZELNI

§ 46.

W Uczelni pełnią służbę funkcjonariusze oraz zatrudnieni są pracownicy będący i niebędący nauczycielami akademickimi.

§ 47.

Zatrudnienie pracownika niebędącego nauczycielem akademickim następuje na podstawie umowy o pracę. Umowę o pracę zawiera rektor-komendant.

§ 48.

Funkcjonariuszy powołuje albo mianuje się na stanowiska nauczycieli akademickich na zasadach i w trybie określonym w przepisach ustawy dotyczącej właściwej służby z zachowaniem przepisów ustawy.

§ 49.

1. Nawiązanie stosunku pracy z nauczycielem akademickim następuje na podstawie mianowania albo umowy o pracę. Na podstawie mianowania zatrudnia się wyłącznie nauczyciela akademickiego posiadającego tytuł naukowy profesora. Zatrudnienie na podstawie mianowania następuje w pełnym wymiarze czasu pracy.
2. Stosunek pracy z nauczycielem akademickim nawiązuje i rozwiązuje rektor-komendant na wniosek kierownika właściwej jednostki organizacyjnej Uczelni, albo z własnej inicjatywy, po zasięgnięciu opinii kierownika właściwej jednostki organizacyjnej Uczelni.
3. Stosunek pracy z mianowanym nauczycielem akademickim z przyczyn określonych w art. 125 ustawy rozwiązuje rektor-komendant po uzyskaniu opinii senatu.
4. Obowiązek określenia ważnych przyczyn, o których mowa w art. 125 ustawy, spoczywa na bezpośrednim przełożonym nauczyciela akademickiego.
5. Jeżeli ustawa przewiduje rozwiązanie stosunku pracy z nauczycielem akademickim z końcem semestru, przez koniec semestru rozumie się odpowiednio 31 marca albo 30 września.

§ 50.

1. Zatrudnienie nauczyciela akademickiego w wymiarze przewyższającym połowę etatu na czas określony lub nieokreślony na stanowiskach, o których mowa w art. 110 ustawy, następuje po przeprowadzeniu otwartego konkursu, z zastrzeżeniem wyjątków określonych w ustawie.

2. Komisję konkursową powołuje rektor-komendant.
3. Komisja konkursowa dokonuje wyboru kandydata nie później niż w ciągu dwóch tygodni od ustalonego w ogłoszeniu terminu składania dokumentów.
4. Ogłoszenie o konkursie powinno zawierać w szczególności:
 - 1) opis stanowiska, na które ogłaszany jest konkurs;
 - 2) określenie wymagań stawianych kandydatowi, w tym wymagań dotyczących kwalifikacji zawodowych i przebiegu pracy naukowej;
 - 3) wykaz wymaganych dokumentów;
 - 4) termin i miejsce składania dokumentów;
 - 5) przypuszczalny termin rozstrzygnięcia konkursu.
5. Komisja konkursowa ocenia złożone przez kandydatów dokumenty pod względem formalnym i merytorycznym, przeprowadza rozmowę konkursową z wszystkimi kandydatami spełniającymi wymagania i dokonuje wyboru najlepszego kandydata.
6. Wybrany kandydat musi uzyskać ponad 50% głosów członków komisji konkursowej.
7. W przypadku braku kandydatów lub gdy żaden z kandydatów nie spełnia wymaganych kwalifikacji albo gdy żaden z kandydatów nie uzyskał wymaganej liczby głosów, rektor-komendant ogłasza konkurs ponownie.
8. Jeżeli ponowny konkurs pozostaje bez rozstrzygnięcia, rektor-komendant dokonuje jego zamknięcia i zatrudnia wybranego przez siebie kandydata.
9. Z przebiegu konkursu komisja konkursowa sporządza protokół i przedstawia go rektorowi-komendantowi.

§ 51.

1. Nauczycielami akademickimi na poszczególnych stanowiskach mogą być osoby spełniające wymagania i kwalifikacje określone w ustawie.
2. Potwierdzenia znacznych i twórczych osiągnięć w pracy naukowej, zawodowej lub dydaktycznej osoby, która ma być zatrudniona na stanowisku profesora nadzwyczajnego lub profesora wizytującego na podstawie art. 115 ust. 1 ustawy, dokonuje senat Uczelni.

§ 52.

Rektor-komendant może obniżyć nauczycielowi akademickiemu wymiar zajęć dydaktycznych poniżej dolnej granicy wymiaru ustalonej zgodnie z art. 130 ust. 3 ustawy, w przypadku powierzenia nauczycielowi akademickiemu wykonywania ważnych zadań lub realizowania przez nauczyciela akademickiego projektów badawczych lub prowadzenia działalności dydaktycznej w formie kursów kształcących oraz wykonywania czynności badawczych ekspertyz, czynności administracyjnych realizowanych w ramach obowiązków służbowych.

§ 53.

1. Zatrudnienie na stanowisku asystenta osoby nieposiadającej stopnia naukowego doktora nie może trwać dłużej niż siedem lat. W przypadku dofinansowania przez Uczelnię kosztów związanych z przewodem doktorskim okres ten ulega skróceniu o jeden rok.
2. Zatrudnienie na stanowisku adiunkta osoby niemającej stopnia naukowego doktora habilitowanego nie może trwać dłużej niż siedem lat. W przypadku dofinansowania przez Uczelnię postępowania habilitacyjnego okres ten ulega skróceniu o jeden rok.
3. Bieg terminów, o których mowa w ust. 1 i 2, ulega zawieszeniu na czas trwania urlopu dla poratowania zdrowia.

4. Okres zatrudnienia, o którym mowa w ust. 1 i 2 może być przedłużony w przypadku złożenia rozprawy doktorskiej albo złożenia wniosku o wszczęcie postępowania habilitacyjnego.
5. Zatrudnienie na stanowisku asystenta lub adiunkta osób, o których mowa w ust. 1 i 2 łącznie z okresem zawieszenia i przedłużenia nie może przekraczać 8 lat.
6. Postanowienia ust. 1-5 stosuje się odpowiednio do funkcjonariuszy pełniących służbę na stanowiskach nauczycieli akademickich.

§ 54.

1. Dokonywanie bieżącej oceny nauczycieli akademickich jest obowiązkiem ich bezpośrednich przełożonych.
2. Nauczyciele akademicy podlegają okresowej ocenie dokonywanej nie rzadziej niż raz na dwa lata lub na wniosek kierownika jednostki organizacyjnej, w której nauczyciel akademicki jest zatrudniony. Oceny nauczyciela akademickiego posiadającego tytuł profesora, zatrudnionego na podstawie mianowania, dokonuje się nie rzadziej niż raz na cztery lata.
3. Funkcjonariusze pełniący służbę na stanowiskach nauczycieli akademickich podlegają także opiniowaniu na podstawie przepisów ustawy dotyczącej właściwej służby.
4. Dla dokonania okresowej oceny powołuje się:
 - 1) wydziałowe komisje oceniające;
 - 2) komisję oceniającą Uczelni;
 - 3) odwoławczą komisję oceniającą.
5. Wydziałową komisję oceniającą powołuje rada wydziału. Komisji tej przewodniczy dziekan.
6. Senat powołuje:
 - 1) komisję oceniającą Uczelni, której przewodniczy prorektor do spraw naukowo-dydaktycznych i studenckich;
 - 2) odwoławczą komisję oceniającą, której przewodniczy rektor-komendant.
7. Można być członkiem tylko jednej komisji oceniającej.
8. Kadencja komisji oceniających trwa cztery lata i rozpoczyna się z chwilą ich powołania, a kończy z chwilą odwołania i powołania nowych komisji.

§ 55.

1. Wydziałowa komisja oceniająca dokonuje oceny nauczycieli akademickich wydziału.
2. Oceny nauczycieli akademickich jednostek organizacyjnych niewchodzących w skład wydziałów oraz nauczycieli akademickich, będących członkami wydziałowych komisji oceniających, dokonuje komisja oceniająca Uczelni.
3. Odwoławcza komisja oceniająca rozpatruje odwołania od ocen dokonywanych przez komisję oceniającą Uczelni lub wydziałowe komisje oceniające. Przy rozpatrywaniu odwołania odwoławcza komisja oceniająca ma obowiązek wysłuchania ocenianego nauczyciela akademickiego.

§ 56.

1. Nauczyciele akademicy podlegają okresowej ocenie, w szczególności w zakresie należytego wykonywania obowiązków, o których mowa w art. 111 ustawy, oraz przestrzegania prawa autorskiego i praw pokrewnych, a także prawa własności przemysłowej. Przy ocenie uwzględnia się:
 - 1) własny rozwój naukowy, podnoszenie kwalifikacji zawodowych;

- 2) publikacje naukowe z uwzględnieniem rangi wydawnictw lub czasopism, w których się ukazały;
 - 3) udział w kolegiach redakcyjnych czasopism naukowych oraz recenzowanie prac naukowych;
 - 4) uczestnictwo w konferencjach naukowych z uwzględnieniem rangi konferencji i charakteru uczestnictwa;
 - 5) poziom prowadzenia zajęć dydaktycznych, w tym prowadzenie zajęć w języku obcym, oraz rzetelność w realizowaniu obowiązków dydaktycznych;
 - 6) autorstwo skryptów akademickich i innych pomocy dydaktycznych;
 - 7) sprawowanie opieki nad uczelnianymi organizacjami studenckimi;
 - 8) udział w postępowaniach o nadanie stopni naukowych i tytułu naukowego oraz promotorstwo i recenzje prac dyplomowych, doktorskich i habilitacyjnych;
 - 9) działalność popularyzatorska;
 - 10) funkcje pełnione w krajowych, resortowych, bądź rządowych i międzynarodowych organizacjach i towarzystwach naukowych oraz w Uczelni;
 - 11) aktywność w organizacji procesu dydaktycznego;
 - 12) aktywność w pozyskiwaniu środków na badania ze źródeł zewnętrznych;
 - 13) nagrody i wyróżnienia instytucji i towarzystw naukowych i resortowych;
 - 14) uczestnictwo w pracach naukowo-badawczych;
 - 15) osiągnięcia w zakresie uzyskania praktycznych wyników badań naukowych o potencjale wdrożeniowym i komercyjnym;
 - 16) zaangażowanie w proces komercjalizacji badań naukowych i transferu technologii.
2. Przy ocenie osób z tytułem profesora lub stopniem doktora habilitowanego uwzględnia się także wyniki osiągnięte w kształceniu i rozwoju kadry naukowej.
 3. Szczegółowy sposób oceny nauczyciela akademickiego, z uwzględnieniem możliwości zasięgnięcia opinii ekspertów spoza uczelni, określa senat Uczelni.
 4. Przy dokonywaniu oceny nauczyciela akademickiego w zakresie wypełniania przez niego obowiązków dydaktycznych uwzględnia się ocenę przedstawioną przez co najmniej połowę grupy studentów, z którymi nauczyciel prowadził zajęcia dydaktyczne.
 5. Ocenę studentów ustala się na podstawie anonimowej ankiety przeprowadzonej po zakończeniu każdego cyklu zajęć dydaktycznych.
 6. Treść ankiety opracowuje prorektor do spraw naukowo-dydaktycznych i studenckich w porozumieniu z samorządem studenckim, z uwzględnieniem w szczególności kryteriów określonych w ust. 1 pkt. 5, 7 i 11.
 7. Za przeprowadzenie badania ankietowego wśród studentów i pisemne przedłożenie wyników oceny odpowiednio właściwemu dziekanowi albo prorektorowi do spraw naukowo-dydaktycznych i studenckich odpowiedzialny jest samorząd studencki.

§ 57.

1. Ocena nauczyciela akademickiego wraz z wnioskami zostaje mu przedstawiona przez dziekana lub prorektora do spraw naukowo-dydaktycznych i studenckich.
2. Od ocen dokonanych przez wydziałowe komisje oceniające i komisję oceniającą Uczelni służy nauczycielowi akademickiemu odwołanie, za pośrednictwem właściwej komisji, do odwoławczej komisji oceniającej.
3. Odwołanie wnosi się w terminie czternastu dni od dnia przedstawienia nauczycielowi akademickiemu oceny komisji.

4. Właściwa komisja oceniająca przekazuje odwołanie wraz z kompletnymi aktami sprawy do odwoławczej komisji oceniającej.
5. Odwoławcza komisja oceniająca powinna rozpoznać odwołanie w terminie 30 dni od daty otrzymania odwołania wraz z aktami sprawy.
6. Odwoławcza komisja oceniająca utrzymuje zaskarżoną ocenę w mocy albo zmieniają na korzyść odwołującego się nauczyciela akademickiego.

§ 58.

1. Nauczycielowi akademickiemu przysługuje prawo do urlopu wypoczynkowego, płatnego urlopu naukowego, bezpłatnego urlopu dla celów naukowych oraz płatnego urlopu dla poratowania zdrowia.
2. Tryb udzielania urlopu wypoczynkowego nauczycielowi akademickiemu określa rektor-komendant.
3. Płatnego urlopu naukowego, o którym mowa w art. 134 ust. 1 ustawy, udziela rektor-komendant, na umotywowany wniosek nauczyciela akademickiego zaopiniowany przez bezpośredniego przełożonego oraz odpowiednio właściwego dziekana albo prorektora do spraw naukowo-dydaktycznych i studenckich.
4. Urlopu naukowego, o którym mowa w art. 134 ust. 3 ustawy, udziela rektor-komendant, na umotywowany wniosek nauczyciela akademickiego zaopiniowany przez bezpośredniego przełożonego oraz odpowiednio właściwego dziekana albo prorektora do spraw naukowo-dydaktycznych i studenckich, po uwzględnieniu opinii promotora rozprawy doktorskiej.
5. Urlopu dla poratowania zdrowia, o którym mowa w art. 134 ust. 5 ustawy, udziela rektor-komendant na pisemny wniosek nauczyciela akademickiego. Do wniosku nauczyciel akademicki dołącza orzeczenie o potrzebie udzielenia urlopu dla poratowania zdrowia.

§ 59.

Nauczyciele akademicy mogą otrzymywać za osiągnięcia naukowe, dydaktyczne lub organizacyjne albo za całokształt dorobku nagrody rektora-komendanta, na zasadach i w trybie określonych w regulaminie ustalonym przez senat, oraz nagrody ministra właściwego do spraw wewnętrznych na zasadach i w trybie określonych w rozporządzeniu, o którym mowa w art. 155 ust. 5 ustawy.

§ 60.

1. Pracownicy niebędący nauczycielami akademickimi mogą otrzymywać za osiągnięcia w pracy zawodowej nagrody rektora-komendanta.
2. Nagrody mogą być przyznane w szczególności za: wzorowe wykonywanie zadań służbowych, przejawianie inicjatywy i szczególne osiągnięcia w pracy, realizowanie zadań w szczególnie trudnych warunkach lub wymagających znacznego nakładu pracy oraz wykraczających poza zakres zwykłych obowiązków służbowych.
3. Nagrody przyznaje rektor-komendant z własnej inicjatywy lub na wniosek bezpośredniego przełożonego pracownika, zaopiniowany przez właściwego przełożonego jednostki organizacyjnej Uczelni.
4. Nagrody przyznaje się corocznie z okazji Dnia Strażaka, z tym że rektor-komendant może przyznać nagrodę także w innym terminie.
5. Wnioski o przyznanie nagród z okazji Dnia Strażaka składa się do rektora-komendanta do dnia 31 marca każdego roku.

6. Decyzję o podziale środków na nagrody podejmuje rektor-komendant po zasięgnięciu opinii zakładowych organizacji związkowych działających na terenie Szkoły Głównej Służby Pożarniczej.

§ 61.

Funkcjonariusze mogą otrzymywać nagrody na zasadach i w trybie określonym w przepisach ustawy dotyczącej właściwej służby.

§ 62.

1. W sprawach dyscyplinarnych nauczycieli akademickich orzeka uczelniana komisja dyscyplinarna do spraw nauczycieli akademickich, pochodząca z wyboru.
2. Rady wydziałów wybierają członków komisji spośród nauczycieli akademickich, po jednym z tytułem profesora, oraz po dwóch co najmniej ze stopniem doktora.
3. Senat, na wniosek prorektora do spraw naukowo-dydaktycznych i studenckich, wybiera dwóch członków komisji z pozostałych jednostek organizacyjnych Uczelni.
4. Samorząd studencki wybiera spośród studentów dwóch członków komisji.
5. Senat wybiera spośród członków komisji przewodniczącego komisji oraz jego zastępców. Przewodniczącym oraz zastępcą przewodniczącego może być tylko osoba posiadająca stopień naukowy doktora habilitowanego lub tytuł naukowy profesora.
6. Członkami komisji nie mogą być osoby pełniące funkcje: rektora-komendanta, prorektorów, dziekana, prodziekanów, kierowników ogólnouczelnianych jednostek organizacyjnych oraz międzywydziałowych jednostek organizacyjnych. Osoby pełniące funkcje organów jednoosobowych uczelni mogą być członkami komisji dyscyplinarnej po upływie czterech lat od zaprzestania pełnienia tych funkcji.
7. Kadencja komisji dyscyplinarnej trwa cztery lata i rozpoczyna się z początkiem kadencji organów Uczelni.
8. Rektor-komendant może, w szczególnie uzasadnionych przypadkach, za zgodą senatu, odwołać członka komisji dyscyplinarnej z pełnienia funkcji w komisji.
9. Do wyborów uzupełniających skład komisji w trakcie kadencji stosuje się odpowiednio tryb określony w ust. 1-3.

Rozdział 6.

STUDIA WYŻSZE I STUDENCI

§ 63.

Na warunkach określonych w ustawie Uczelnia może prowadzić: studia wyższe w formie studiów stacjonarnych i niestacjonarnych, studia podyplomowe i inne formy kształcenia.

§ 64.

1. Organizację i tok studiów wyższych oraz prawa i obowiązki studentów określa regulamin studiów, a w przypadku studentów będących funkcjonariuszami dodatkowo przepisy dotyczące służby.
2. Organizację i tok studiów podyplomowych, szkoleń i kursów określają regulaminy tych studiów, szkoleń i kursów.

§ 65.

1. Uczelnia może pobierać opłaty za świadczone usługi edukacyjne określone w ustawie.

2. Szczegółowe zasady pobierania opłat, o których mowa w ust. 1, w tym tryb i warunki zwalniania - w całości lub w części - z tych opłat studentów, w szczególności osiągających wybitne wyniki w nauce, a także tych, którzy znaleźli się w trudnej sytuacji materialnej, ustala senat.

§ 66.

1. Przyjęcia na studia wyższe prowadzone są zgodnie z ustawą oraz uchwałą senatu w sprawie warunków i trybu rekrutacji.
2. Rekrutację na studia wyższe prowadzą wydziałowe komisje rekrutacyjne powołane przez dziekanów właściwych wydziałów.
3. Organem odwoławczym rozpatrującym odwołania od decyzji wydziałowych komisji rekrutacyjnych, o których mowa w ust. 2 jest Uczelniana Komisja Rekrutacyjna powołana przez rektora-komendanta. Decyzja komisji jest ostateczna.
4. Komisji rekrutacyjnych nie powołuje się w przypadku, gdy wstęp na studia jest wolny. Decyzje w sprawie przyjęcia na studia podejmuje w takim przypadku dziekan właściwego wydziału Uczelni.
5. Od decyzji dziekana służy odwołanie do rektora-komendanta, w terminie czternastu dni od dnia doręczenia decyzji. Decyzja rektora-komendanta jest ostateczna.
6. W skład wydziałowych komisji rekrutacyjnych oraz uczelnianej komisji rekrutacyjnej wchodzi nauczyciele akademicy, funkcjonariusze oraz pracownicy niebędący nauczycielami akademickimi.

§ 67.

1. Rekrutację na studia wyższe kandydatów na strażaków w służbie kandydackiej prowadzi Komisja Rekrutacyjna SGSP, a egzamin wstępny Komisja Egzaminacyjna, powołana przez rektora-komendanta.
2. Decyzję o przyjęciu strażaka w służbie kandydackiej w poczet studentów Uczelni wydaje rektor-komendant.

§ 68.

1. Osoba przyjęta na studia wyższe nabywa prawa studenta z chwilą immatrykulacji i złożenia - wobec rektora-komendanta lub dziekana - ślubowania o następującej treści: *„Uroczyście ślubuję wytrwale zdobywać wiedzę oraz rozwijać własną osobowość, szanować prawa i obyczaje Uczelni, odnosić się z szacunkiem do nauczycieli akademickich i pozostałych członków społeczności akademickiej, swoim postępowaniem dbać o godność i honor studenta. Dbać o dobre imię Szkoły Głównej Służby Pożarniczej, wzbogacać jej dorobek i tradycje oraz zdobywać umiejętności niezbędne do zapewnienia bezpiecznego rozwoju i pomyślności Kraju.”*
2. Studenci przyjęci do służby kandydackiej składają ponadto ślubowanie, którego brzmienie określa ustawa o PSP.

§ 69.

Organizację i tok studiów oraz związane z nimi prawa i obowiązki studenta określa regulamin studiów.

§ 70.

1. Uczelnia może utworzyć, ze środków innych niż określone w art. 94 ust. 1 i 6 ustawy, własny fundusz stypendialny na stypendia dla pracowników, funkcjonariuszy i studentów.

Stypendia z tego funduszu mogą być przyznawane, niezależnie od stypendiów określonych w ustawie.

2. Stypendia za wyniki w nauce dla studentów mogą być przyznawane przez osoby fizyczne lub osoby prawne niebędące państwowymi ani samorządowymi osobami prawnymi. Zasady przyznawania stypendiów zatwierdza minister właściwy do spraw szkolnictwa wyższego na wniosek rektora-komendanta.

§ 71.

1. Student ostatniego roku studiów drugiego stopnia, wyróżniający się wybitnymi osiągnięciami w zdobywaniu wiedzy, który uzyskał za okres studiów średnią ocen co najmniej 4,5 może odbywać staż przygotowujący do podjęcia obowiązków nauczyciela akademickiego. Student ten jest dalej zwany asystentem-stażystą.
2. Asystent-stażysta odbywa staż na podstawie decyzji rektora-komendanta, podjętej na wniosek dziekana. Warunki i tryb podejmowania decyzji określa rektor-komendant w drodze zarządzenia.
3. Powierzenie obowiązków asystenta-stażysty następuje na okres do dwóch semestrów.
4. Powierzenie obowiązków asystenta-stażysty nie oznacza nawiązania stosunku pracy lub stosunku służbowego.
5. Asystent-stażysta w okresie stażu może otrzymywać stypendium ze środków własnych Uczelni.
6. Tryb i wysokość przyznawania stypendium określa senat.

§ 72.

1. Za naruszenie przepisów obowiązujących w Uczelni oraz za czyny uchybiające godności studenta, student ponosi odpowiedzialność dyscyplinarną.
2. W sprawach dyscyplinarnych studentów orzeka komisja dyscyplinarna do spraw studentów oraz odwoławcza komisja dyscyplinarna do spraw studentów.
3. Komisje dyscyplinarne, o których mowa w ust. 2, powołuje senat spośród nauczycieli akademickich zgłoszonych przez rady wydziałów i członków senatu oraz spośród studentów zgłoszonych przez samorząd studencki.
4. Komisja dyscyplinarna do spraw studentów składa się z dziewięciu członków, w tym sześciu nauczycieli akademickich i trzech studentów. Odwoławcza komisja dyscyplinarna do spraw studentów składa się z dziesięciu członków, w tym sześciu nauczycieli akademickich i czterech studentów. Nie można być jednocześnie członkiem komisji dyscyplinarnej do spraw studentów i odwoławczej komisji dyscyplinarnej do spraw studentów.
5. Kadencja komisji dyscyplinarnych rozpoczyna się z dniem 1 stycznia roku następującego po wyborze organów Uczelni i trwa cztery lata. Kadencja członków komisji dyscyplinarnych będących studentami trwa dwa lata.
6. Uzupełnienie składu komisji dyscyplinarnych w czasie kadencji następuje w drodze powołania nowego członka komisji przez senat. Postanowienia ust. 3 stosuje się odpowiednio.

§ 73.

1. Komisja dyscyplinarna do spraw studentów oraz odwoławcza komisja dyscyplinarna do spraw studentów na pierwszym zebraniu zwołanym przez rektora-komendanta, wybierają przewodniczącego spośród członków komisji będących nauczycielami akademickimi

- i zastępcę przewodniczącego. Wyboru dokonuje się zwykłą większością głosów, w obecności co najmniej 2/3 członków komisji dyscyplinarnej, w głosowaniu tajnym.
2. Przewodniczący komisji dyscyplinarnych wyznaczają składy orzekające i ich przewodniczących. Komisja dyscyplinarna do spraw studentów orzeka w składzie trzyosobowym złożonym z przewodniczącego będącego nauczycielem akademickim oraz z nauczyciela akademickiego i studenta, a odwoławcza komisja dyscyplinarna do spraw studentów w składzie pięcioosobowym złożonym z przewodniczącego będącego nauczycielem akademickim oraz dwóch nauczycieli akademickich i dwóch studentów.
 3. Obsługę administracyjną komisji dyscyplinarnych zapewnia właściwa podstawowa jednostka organizacyjna Uczelni.

§ 74.

Do przeprowadzenia postępowania wyjaśniającego w sprawach dyscyplinarnych studentów rektor-komendant powołuje rzeczników dyscyplinarnych do spraw studentów. Rzecznicy powoływani są na okres kadencji organów uczelni spośród nauczycieli akademickich Uczelni.

Rozdział 7. ADMINISTRACJA I GOSPODARKA UCZELNI

§ 75.

1. Działalność Uczelni finansowana jest z budżetu państwa na zadania określone ustawowo oraz z przychodów własnych.
2. Uczelnia, w ramach posiadanych środków, prowadzi samodzielną gospodarkę finansową na podstawie planu rzeczowo-finansowego, zatwierdzanego przez senat Uczelni zgodnie z przepisami o finansach publicznych oraz o rachunkowości.
3. Za prawidłowe wykorzystanie i zabezpieczenie mienia przydzielonego jednostce organizacyjnej Uczelni oraz prowadzenie gospodarki materiałowo-technicznej w jednostce odpowiada jej kierownik.
4. Naruszenie planu rzeczowo-finansowego z winy jednostki organizacyjnej Uczelni może powodować wszczęcie procedury odwołania kierownika tej jednostki.

§ 76.

1. Jednostki administracyjne, gospodarcze i usługowe Uczelni umożliwiają sprawną realizację zadań Uczelni określonych w niniejszym statucie.
2. Jednostki administracyjne, gospodarcze i usługowe Uczelni prowadzą działalność w formie jednostek organizacyjnych lub samodzielných stanowisk pracy.
3. Działalność jednostek administracyjnych, gospodarczych i usługowych prowadzona jest zgodnie z zasadami legalności, rzetelności, celowości, gospodarności, przejrzystości i jawności postępowania.
4. Organizację i zakres działania jednostek administracyjnych gospodarczych i usługowych Uczelni określa regulamin organizacyjny Uczelni ustalony przez rektora-komendanta.

§ 77.

1. Kanclerz kieruje w zakresie określonym przez rektora-komendanta administracją i gospodarką Uczelni. Podejmuje decyzje dotyczące mienia Uczelni w zakresie zwykłego zarządu, z wyłączeniem spraw zastrzeżonych w ustawie lub statucie dla organów Uczelni.

2. W zakres zwykłego zarządu wchodzi czynności dotyczące mienia, niezbędne do prawidłowego funkcjonowania Uczelni. Zakres ten obejmuje w szczególności czynności związane z bieżącą eksploatacją składników mienia Uczelni i utrzymaniem ich w stanie niepogorszonym oraz z pobieraniem korzyści z tych składników, jak również prowadzenie spraw, które są niezbędne do dokonywania tych czynności.
3. Do zadań kanclerza należy w szczególności:
 - 1) podejmowanie działań zapewniających zachowanie, właściwe wykorzystanie majątku Uczelni oraz jego powiększanie i rozwój;
 - 2) organizowanie, w porozumieniu z rektorem-komendantem, działalności finansowej, administracyjnej, gospodarczej, usługowej i technicznej w celu zapewnienia realizacji podstawowych zadań Uczelni;
 - 3) organizacja ochrony i zabezpieczenia mienia, z wyjątkiem zadań, których realizacja należy do prorektora do spraw operacyjnych;
 - 4) określanie zasad dotyczących zarządzania majątkiem Uczelni.
4. Kanclerz podlega bezpośrednio rektorowi-komendantowi i składa mu corocznie sprawozdanie z działalności.

Rozdział 8.

PRZEPISY PORZĄDKOWE DOTYCZĄCE ORGANIZOWANIA ZGROMADZEŃ

§ 78.

1. Pracownicy, funkcjonariusze i studenci Uczelni mają prawo organizowania zgromadzeń na terenie Uczelni. Pracownicy funkcjonariusze i studenci Uczelni organizujący zgromadzenia na terenie Uczelni mają obowiązek zawiadomić o tym rektora-komendanta. Na zorganizowanie zgromadzenia w lokalu Uczelni niezbędna jest zgoda rektora-komendanta.
2. Zawiadomienie o zamiarze zorganizowania zgromadzenia należy złożyć rektorowi-komendantowi na piśmie co najmniej na dwadzieścia cztery godziny przed rozpoczęciem zgromadzenia. W uzasadnionych przypadkach rektor-komendant może przyjąć zawiadomienie w krótszym terminie.
3. Zawiadomienie powinno zawierać:
 - 1) imiona i nazwiska oraz adresy osób (wraz z numerem telefonu kontaktowego w przypadku jego posiadania), które zwołują zgromadzenie, bądź są odpowiedzialne za jego przeprowadzenie, w tym przewodniczącego zgromadzenia;
 - 2) dokładne wskazanie miejsca i terminu (data i godzina rozpoczęcia) zgromadzenia;
 - 3) cel i program zgromadzenia;
 - 4) przypuszczalną liczbę osób, mogących wziąć udział w zgromadzeniu;
 - 5) informacje o powziętych środkach ochrony.
4. Rektor-komendant odmawia udzielenia zgody lub zakazuje zorganizowania i przeprowadzenia zgromadzenia, jeżeli cele lub program zgromadzenia naruszają przepisy prawa.

§ 79.

Organizatorzy zgromadzeń odpowiadają przed organami Uczelni za ich przebieg oraz za zachowanie porządku i ochronę mienia w czasie jego organizowania, trwania i zakończenia lub rozwiązania.

§ 80.

1. Rektor-komendant może delegować na zgromadzenie swego przedstawiciela.
2. Przedstawiciel rektora-komendanta ma prawo, po uprzedzeniu organizatorów, rozwiązać zgromadzenie, jeżeli przebiega ono z naruszeniem przepisów prawa.

Rozdział 9. POSTANOWIENIA KOŃCOWE

§ 81.

1. Organy kolegialne i wyborcze Uczelni oraz organy jednoosobowe pochodzące z wyborów, a także komisje dyscyplinarne, pełniące swoje funkcje w dniu wejścia w życie statutu, pełnią funkcje do końca kadencji, na którą zostały wybrane.
2. Dotychczasowe akty wewnętrzne stosuje się w zakresie, w jakim nie są one sprzeczne ze statutem. W przypadku sprzeczności stosuje się bezpośrednio postanowienia Statutu.

ZAŁĄCZNIKI

Załącznik nr 1
do Statutu SGSP

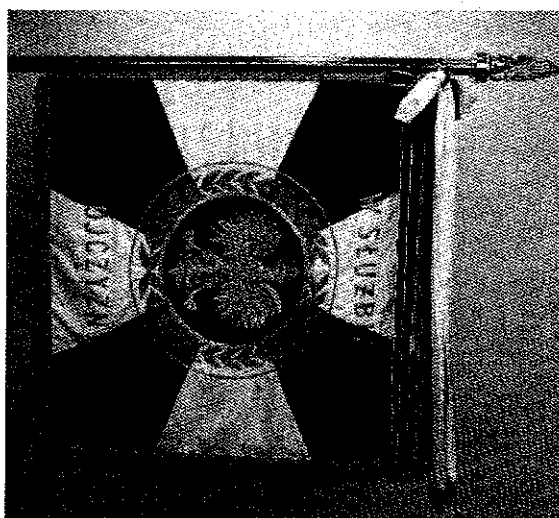
Opis i wzór „Sztandaru Uczelni”

SZTANDAR UCZELNI (opis i wzór)

Płat sztandaru jest wykonany z tkaniny czerwonej w kształcie kwadratu. Na stronie głównej sztandaru znajduje się krzyż kawalerski wykonany z tkaniny białej. Barwy płata sztandaru są białe i czerwone ustalone dla barw Rzeczypospolitej Polskiej. Pośrodku krzyża kawalerskiego, znajdują się dwie gałązki wawrzynu ułożone w kształcie wieńca otwartego w górnej części, haftowane złotym szychem, w środku którego umieszczony jest wizerunek orła białego, ustalony ustawą z dnia 9 lutego 1990 r. o zmianie przepisów o godle, barwach i hymnie Rzeczypospolitej Polskiej (Dz. U. Nr 10, poz. 60) – z głową zwróconą do drzewca, haftowany srebrnym szychem; korona, dziób i szpony orła są haftowane złotym szychem. Pomiedzy gałązkami wawrzynu a pionowym zakończeniem płata, pośrodku umieszczony jest napis w dwóch wierszach „W SŁUŻBIE OJCZYZNY”.

Na stronie odwrotnej sztandaru, w części środkowej znajduje się wizerunek św. Floriana gaszącego pożar. Dookoła wizerunku umieszczony jest napis „SZKOŁA GŁÓWNA SŁUŻBY POŻARNICZEJ w WARSZAWIE”. W górnej części płata, po obu jego rogach umieszczone są w pionie symbole: herbu Warszawy i Ognika Straży Pożarnej. W dolnej części płata, po obu jego rogach umieszczone są poziome napisy: „1982 1993”. Sztandar przepasany jest biało-czerwoną szarfą z kokardą przymocowaną do drzewca sztandaru zwieńczonego główką przedstawiającą orła – godło państwa, poniżej litery „SGSP”.

Boki sztandaru, są obszyte frędzlą złotą.



Załącznik nr 2
do Statutu SGSP

Opis i wzór „Godło i flaga Uczelni”

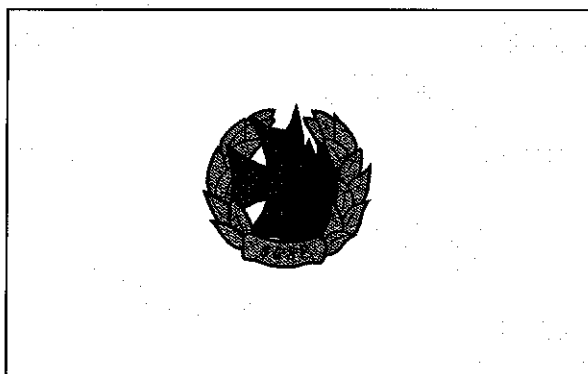
GODŁO SZKOŁY GŁÓWNEJ SŁUŻBY POŻARNICZEJ **(opis i wzór)**

Godło Uczelni ma po lewej stronie połowę krzyża maltańskiego w kolorze granatowym, a po prawej trzy języki płomienia w kolorze czerwonym, wszystko w wieńcu z liści laurowych w kolorze złotym, zaś w dole litery „SGSP” w kolorze czarnym na wielokącie w kolorze złotym, mającym jeden bok wypukły i jeden wklęsły, przy czym wszystkie elementy obrazowe mają kontur w kolorze czarnym.



FLAGA SZKOŁY GŁÓWNEJ SŁUŻBY POŻARNICZEJ **(opis i wzór)**

Flaga Uczelni ma kształt prostokąta o bokach, których stosunek szerokości do długości wynosi 5:8. Na białym polu flagi centralnie umieszczone jest godło SGSP, które stanowi 15% powierzchni flagi.



Załącznik nr 3
do Statutu SGSP

Opis i wzór „Medalu Szkoły Głównej Służby Pożarniczej”

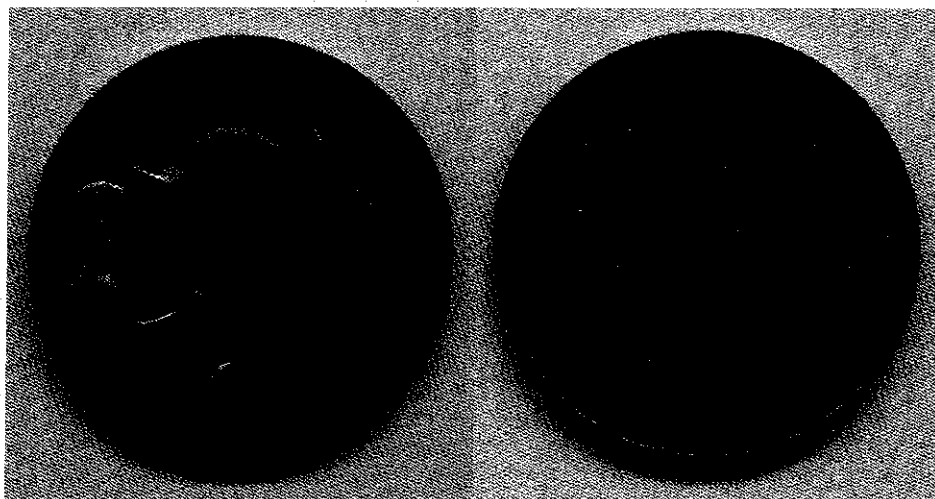
„MEDAL SZKOŁY GŁÓWNEJ SŁUŻBY POŻARNICZEJ”
(opis i wzór)

Medal ma kształt koła o średnicy 60 mm i grubości 3,35 mm. Jest wykonany z metalu brązowego i patynowanego.

Na awersie przedstawiono strażaka i dziecko, przysłoniętych płomieniami. Na rewersie umieszczono napis „SZKOŁA GŁÓWNA SŁUŻBY POŻARNICZEJ” - gdzie wyrazy „SZKOŁA”, „GŁÓWNA” i „SŁUŻBY” umieszczono odpowiednio jeden pod drugim od górnej krawędzi, natomiast „POŻARNICZEJ” wzdłuż dolnej krawędzi rewersu.

AWERS

REWERS



Załącznik nr 4
do Statutu SGSP

Opis i wzór „Medalu im. płk. poż. Krzysztofa Smolarkiewicza”

„HONOROWY MEDAL IM. PŁK. POŻ. KRZYSZTOFA SMOLARKIEWICZA”
(opis i wzór)

Medal ma kształt koła o średnicy 69,5 mm i grubości 3,35 mm. Jest wykonany z metalu brązowego i patynowanego. Na awersie przedstawiono popiersie Krzysztofa Smolarkiewicza w mundurze wyjściowym z orderami i odznaczeniami (na szyi Komendanta: Krzyż Komandorski Orderu Odrodzenia Polski). Po obu stronach popiersia liczby „1926” i „1995” - rok urodzenia i śmierci Komendanta. Wokół popiersia biegnie napis * KOMENDANT WYŻSZEJ OFICERSKIEJ SZKOŁY POŻARNICZEJ * Płk Poż. KRZYSZTOF SMOLARKIEWICZ”. Na rewersie przedstawiono perspektywiczny widok gmachu Szkoły od strony Żoliborza z zarysami drzew. Z prawej strony umieszczono rysunek odznaki absolwenta Wyższej Oficerskiej Szkoły Pożarniczej (WOSP), a pod nim daty istnienia tej Uczelni: 1971/1981. W dolnej połowie umieszczono rysunek rozwiniętego zwoju papieru, na którym graweruje się imię i nazwisko wyróżnionego medalem oraz numer kolejny nadania.

AWERS

REWERS



Załącznik nr 5
do Statutu SGSP

Opis Togi członka senatu

TOGA CZŁONKA SENATU
(opis i wzór)

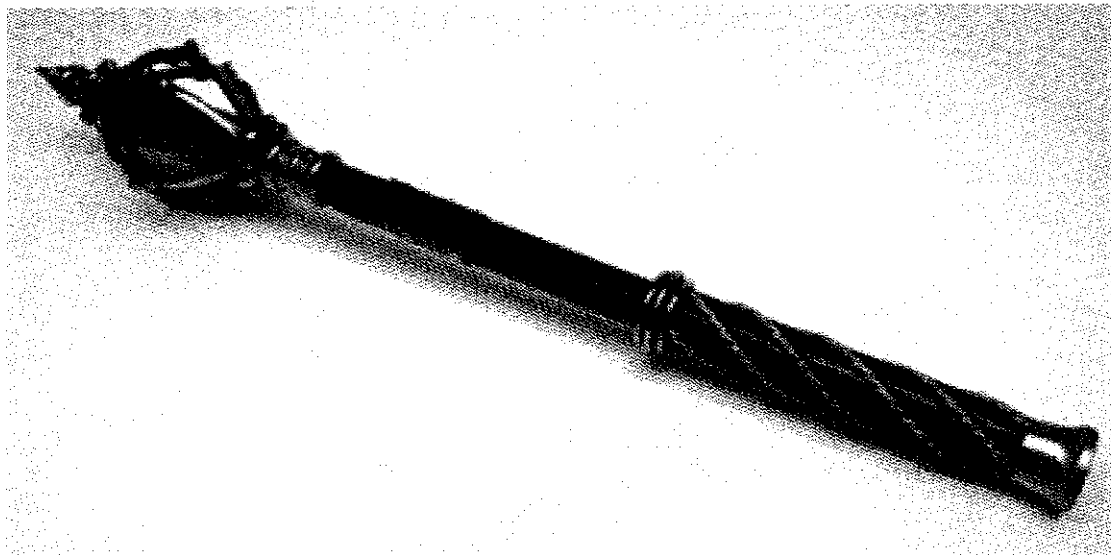
- Toga prorektora jest koloru czarnego z czerwonym obszyciem i czerwonymi mucetami prorektor posiada czworokątny biret w kolorze czerwonym,
- Togi dziekanów są koloru czarnego z czerwonymi mucetami dziekan posiada czworokątny biret w kolorze czerwonym,
- Togi prodziekanów są koloru czarnego z czerwonymi mucetami prodziekan posiada czworokątny biret w kolorze czarnym,
- Togi członków senatu są koloru czarnego z czerwonymi mucetami Członek Senatu posiada czworokątny biret w kolorze czarnym,
- Funkcjonariusze PSP nie posiadają Tóg.

Załącznik nr 6
do Statutu SGSP

Opis i wzór „Insignia władzy rektorskiej”

INSYGNIA WŁADZY REKTORSKIEJ
BUŁAWA
(opis i wzór)

Buława składa się z krótkiego trzonka ciężkiej, gruszkowatej główicy. Tworzy ją bordowy drewniany trzon, cyzelowany złotem, na którym znajdują się tabliczki z godnościami Komendantów – Rektorów i Rektorów-Komendantów SGSP oraz tabliczka fundatora buławy.



ŁAŃCUCH REKTORSKI
(opis)

Łańcuch rektorski tworzą złote ogniwa krzyża maltańskiego na przemian z wizerunkami czterech żywiołów z zawieszonym wizerunkiem orła generalskiego trzymającego dwa toporki i hełm strażacki a od dołu godło szkoły z literami SGSP.

Załącznik nr 7
do Statutu SGSP

Opis „Insignia władzy prorektora”

INSYGNIA WŁADZY PROREKTORA
(opis)

Łańcuch prorektorski tworzą złoto srebrne ogniwa krzyża maltańskiego na przemian z wizerunkami czterech żywiołów z zawieszonym wizerunkiem orła generalskiego trzymającego dwa toporki i hełm strażacki a od dołu godło szkoły z literami SGSP.

Załącznik nr 8
do Statutu SGSP

Opis „Insignia władzy Dziekana”

INSYGNIA WŁADZY DZIEKANA
(opis)

Łańcuch dziekana tworzą srebrne ogniwa krzyża maltańskiego na przemian z wizerunkami czterech żywiołów z zawieszonym wizerunkiem orła generalskiego trzymającego dwa toporki i hełm strażacki a od dołu godło szkoły z literami SGSP.